

POŠTINA PLAČANA PRI 4102 KRANJ

ZADRUŽNO GLASILO / ŠTEVILKA

NDP

SLOGINE NOVICE

POMLAD/POLETJE 2023

23



JOHN DEERE



3-5
Intervju z novim
direktorjem
KGZ Sloga

Spoznjamo jih ... **14-15**
Kozjereja in sirarstvo
Videc ter Domačija
Lojz

18-19
Navadna soja -
tehnologija pridelave

Lepo je biti
zadružnik ... **20-21**
Kmetija Kuzma

44-45
Tehnologije za
pametno kmetovanje

46
Kramer KT 144

47
Zmagovalna
kombinacija za
baliranje

Vaš zanesljivi partner na kmetiji
www.sloga.si



SLOGA
Kmetijsko gozdarska zadruga z.o.o.

Napovednik dogodkov

Spomladnski kmetijsko obrtni sejem
Komenda 2023

31. MAREC – 2. APRIL

SIP in KGZ SLOGA vabita na prvo letošnjo predstavitev kmetijske mehanizacije za spravilo travinja.

Pridružite se nam v Mengšu, 23. 4. 2023, ob 13. uri nasproti Tuš Centra Mengeš.

Kolofon

Naslov publikacije: Slogine novice

Leto natisa in izida izdaje: marec 2023

Založnik, avtor in nosilec avtorskih pravic:
KGZ SLOGA Kranj, z.o.o., Šuceva 27, 4000 Kranj

Odgovorni urednik: Martin Bohl

Uredniški odbor: Ana Šifrer, Marjeta Rakovec

Oblikovanje, prelom in tisk: Jan Kenda, Melita Radovič

(PNV, produkcija novih vizij d.o.o.)

Lektoriranje: LEKTORIRANJE ČUK, Mija Čuk, s. p.,
KGZ SLOGA Kranj, z.o.o.

Trženje oglasnega prostora:

Marjeta Rakovec
E-pošta: info@sloga.si
Tel.: 04/ 20 14 928

Odgovorne osebe:

Kmetijstvo: Ana Šifrer
Zaščita rastlin in Slogina špajza: Anže Sever
Slogin vrt in cvetličarna: Anže Sever
Trženje kmetijskih pridelkov: Marija Mehle
Prodaja kmetijske mehanizacije: Zala Hašaj
Naklada: 6000 izvodov
Maloprodajna cena publikacije: 0 EUR
ISSN številka: ISSN 2784-4358

Zadružno glasilo Slogine novice je prvič izšlo avgusta leta 2015. Glasilo izhaja praviloma trikrat letno (marca, avgusta in decembra). Določeni prispevki, ki niso podpisani s strani izdajatelja, niso uradni stališče izdajatelja.

Prispevke in fotografije za morebitno objavo v zadružnem glasilu pošljite po e-pošti na naslov info@sloga.si s pripisom za Slogine novice.

Slogine novice so dostopne tudi na internetni strani www.sloga.si.

Fotografije, nastale v času razmer zaradi koronavirusa, so bile slikane v skladu z navodili in priporočili NIJZ.

Nagovor predsednika

Spoštovani zadržniki, sodelavci in poslovni partnerji,

zimski meseci so se poslovili, nova sezona pa je že v polnem razmahu. Cene gnojil se trenutno malo nižajo in kmetovalci odlašajo z nakupom do zadnjega trenutka pred uporabo, da bi prihranili še kakšen evro. Žal pa se nižajo tudi cene naših kmetijskih pridelkov, mesa živali in mleka. Smo na globalnem trgu in če se pojavijo manjši viški kjer koli v Evropi ali v svetu, cena za kmetovalca hitro pada. Odkupna cena mleka je lansko leto počasi naraščala, ker so se cene gnojil, žit, močne krme in drugega repromateriala še bolj zvišale, a je odkupna cena mleka z nekajmesečno zamudo vsaj delno sledila. Končna cena mleka, mlečnih izdelkov in sirov za potrošnika je bila še višja in si je v verigi do potrošnika vsak zaračunal svojo maržo, rejci so spet dobili najmanj. Zdaj, ko so se pojavili prvi viški, tudi zaradi nekaj manjše prodaje, se odkupna cena niža, za potrošnika pa cena ni padla. Prav tako so se znižale odkupne cene za govedo, predvsem za bike. Naše domače kakovostno meso ostaja, ker so trgovske verige uvozile poceni meso iz tujine. Za tako meso se postavlja tudi vprašanje kakovosti, ker naj bi se prodajalo pod oznakami IK, trgovci pa so v enem mesecu prodali toliko mesa, kot v Sloveniji zakoljemo bikov z oznako IK v dveh mesecih. Jeseni letos je že dogovorjeno, da se mora sledljivost mesa spremljati z masnimi bilancami, zato ne bomo pristali na podaljšanje tega roka. Trgovci v skladu z njihovimi interesi želijo čim kasneje uveljavitev masnih bilanc.



Letos je tudi prvo leto uveljavljanja Strateškega načrta SKP 2023–2027, ki nam ga predpisuje Evropa. Na predstavitvah intervencijskih ukrepov smo izvedeli, da si naša država ni izpogajala kakšnih izjem, in bodo ti ukrepi velika ovira za uspešno kmetovanje, z veliko omejitvami in kontrolami. Za našo zadrugo, ki ima precej pridelovalcev krompirja in zelenjave, so nesprejemljive zahteve pogojenosti glede kolobarja na njivah, ki predpisuje 80 % njiv za ozelenitev med 15. 11. in 15. 2. Na njivah, kjer bomo pridelovali krompir ali zelenjavo, je osnovni pogoj za dober pridelek jesensko oranje. Prav tako je predvidena dodatna obdavčitev njiv, na katerih bomo pridelovali zelenjavo s katastrskim dohodkom 1.500 €/ha. S takimi ukrepi bomo zmanjšali pridelavo in samooskrbo. To je v popolnem nasprotju s politiko prehranske varnosti in samooskrbe, ki jo sicer deklarativno zagovarjata naša vlada in kmetijsko ministrstvo. Zaradi vseh teh ukrepov in težkega položaja kmetovalcev se pripravlja kmečki punt. S tako politiko države in Evrope bomo kmalu lačni. Kmetovalci smo sicer v manjšini, a verjamem, da nas bodo v kratkem v teh prizadevanjih podprle širše množice, večina tistih, ki razumsko in logično razmišljajo, po domače, ki imajo zdravo kmečko pamet. Na regionalnih volitvah na Nizozemskem se je to že zgodilo. Tam je vlada želela pokupiti veliko kmetij in omejiti kmetovanje, predvsem živinorejo. Kmetje so se združili v Gibanje kmetov – državljanov BBB. Volivci v velikih mestih so jih podprli in so tako postali zmagovalci volitev, s tem pa bodo preprečili namene vlade.

Naj tudi pri nas prevladuje zdrava kmečka pamet, da ohranimo slovensko kmetijstvo. Naša zadruga je v lanskem letu poslovala uspešno. Skupni prihodek se je povečal na več kot 55 milijonov evrov. Promet smo povečali tudi fizično. Upravni odbor je v začetku februarja soglasno imenoval za novega direktorja zadruga mag. Gregorja Karlovška. Ocenjujem, da bo vse svoje znanje in sposobnosti prenesel na uspešno poslovanje zadruga, da bomo še naprej delovali kot enoten tim. Ob tej priložnosti se zahvaljujem za dosedanje delo izvršnemu direktorju mag. Janezu Perdihu, ki je veliko prispeval k uspešnosti naše zadruga.

V tej številki Sloginih novic imate še veliko informacij o delovanju naših sodelavcev in poslovanju zadruga, o novostih in ukrepih kmetijske politike, predstavljeni pa so tudi naši člani in dobavitelji. Delujmo povezano, bodimo složni, da ohranimo naše kmetijstvo v dobrobit vseh.

*Predsednik zadruga
Janez Porenta*

Slogin vrt

VSE ZAVRTIČKARJE IN KMETOVALCE

SLOGINA
Cvetličarna

SLOGINA
Špajza

POLONO
Ponos slovenske zemlje in



Intervju z novim direktorjem zadruga KGZ SLOGA KRANJ g. Gregorjem Karlovškom

1. Na začetku vas bi prosila, da se na kratko predstavite.

Doma sem iz Ljubljane. Sem poročen in imam dva sinova. Študiral sem kemijsko inženirstvo, vendar so me interesi že med študijem vodili v poslovni svet, zato sem po diplomi dokončal še magistriraj iz ekonomije. Sem mestni otrok, starša pa sta bila v uradniških službah, zato stika z delom na kmetiji in polju, delovnimi stroji, živinorejo nisem imel. Spomnim pa se ranega otroštva in preživljanja počitnic pri stari mami na Dolenjskem, ko sem zjutraj s kanglico hodil po mleko, ko sem pri sosedih pokukal v hlev in ko me je sosed na »lojtrskem« vozu s konjsko vprego kdaj popeljal po vasi. Včasih te slike podoživljam, ko prihajam na obiske k našim članom ali poslovnim partnerjem, ki prek naše zadruga oddajajo mleko ali živino.

2. Imate večletne izkušnje na vodilnih in vodstvenih mestih, in sicer s področja financ in operativnega poslovanja. Na katere pretekle karijerne dosežke in izkušnje ste najbolj ponosni?

Letos bom imel dvajset let delovne dobe. Polovico tega obdobja sem preživel v energetiki, polovico pa v finančah. Lahko rečem, da sem najbolj ponosen na to, da sem vedno sodeloval v ekipah, ki so gradile, širile trg in večale tržni delež, zaposlovale, ustvarjale ali inovirale. Ključna v poslu sta ugled in realizacija obljube. To je treba vseskozi graditi. In tega se mora zavedati celotna ekipa. Včasih je sicer neizmerno težko, če imaš šibkejši položaj v poslovnem razmerju, vendar pozicije se lahko hitro obrnejo, zato je treba vedno igrati pošteno igro. Do vseh – do večjih in manjših, močnejših in šibkejših.

3. Ravnokar ste nastopili petletni mandat na mestu direktorja v naši zadrugi. Kakšni so vaši vtisi o zadrugi?

Zadruga je razmeroma specifičen gospodarski subjekt, kjer lahko ista oseba nastopa v treh različnih funkcijah – je hkrati član, kjer ga razumemo in primerjamo z vlogo odgovornega lastnika, dobavitelj, ki prek zadruga oddaja blago ali ima v njej vlogo zaposlenca, in kupec, ko proti zadrugi nastopa z ravni svojih potreb. To razumem kot zahtevnost položaja notranjega deležnika, hkrati pa gre v primeru zadrugištva za naravno trilemo. Cilj vodstva je v maksimiranju njihovih koristi sočasno, saj vse prispeva k ekonomiji kmetijskih gospodarstev. Na drugi strani imamo zunanje deležnike, kot so mednarodni partnerji, finančne institucije in živilsko-predelovalna ter trgovska podjetja. Zadruga posebej agregat širših potreb kmetij, prispeva k njihovi blaginji, česar se je treba zavedati. To je naš imperativ. Vendar pa zadrugo zunanji subjekti presojo po strogo ekonomskih kriterijih v neizprosni konkurenčno-primerjalni vlogi. Lahko bi rekel, da nepošteno, ker pri tem niso upoštevane širše pozitivne eksternalije, ki jih zadruga generira. Ker ima vsak posameznik individualne zahteve in individualne razloge za sodelovanje z zadrugo, mora vodstvo skrbeti za najširšo celovitost upravljanja. V matematičnem žargonu bi rekel, da gre za iskanje ravnovesja med lokalnim in globalnim maksimumom.

4. Kakšna je vaša vizija, kaj bi radi sporočili našim članom?

Združništvo je tek na dolge proge, vsi notranji deležniki pa smo člani iste ekipe. Na podeželje prodira tehnološki razvoj, potrebne so in bodo visoke investicije, da bo kmet lahko v prihodnje konkuriral v globalni konkurenčni tekmi. Okolje je neizprosno in sam uspeh v samostojni vlogi je težak in zahteven. Možnost je konkurenca v obsegu, v ozki specializaciji ali inovativnem prijemu. Vsaka odločitev ima pomembne in različne posledice. Večina kmetijskih gospodarstev išče diverzifikacijo virov dohodka, zato tukaj nastopa vloga zadruga, ki daje mnogo večji poslovni okvir, platformo, ki si je posameznik sam ne more privoščiti, vsaj ne ekonomsko racionalno. Tega se moramo vsi zavedati in le skupaj lahko učinkovito odgovarjamo tem izzivom, kar nas bo v prihodnje moralo determinirati. Nastop bo moral biti skupen. Navsezadnje – v slogi je moč. Tega se moramo vsi skupaj in vsak posamično zavedati in tako ustrezno prilagoditi tudi lastno vlogo v tem skupnem podjemu.

5. Naša zadruga je deležnik na kmetijskem trgu Slovenije, ki skrbi za celovito oskrbo kmeta. Kako bo zadruga v prihodnje uresničevala svoje osnovno poslanstvo?

Potrebna je jasna komunikacija z deležniki, zato izkoriščam tukaj ta prostor. Naša zadruga je bila sinonim za uveljavljenega ponudnika kmetijske mehanizacije John Deere. Na globalni ravni je John Deere sprejel odločitev o preoblikovanju svoje prodajne mreže. Enostransko nas je konec preteklega leta partner obvestil, da smo zanj enostavno premajhni. Tak signal moraš razumeti in se mu pričeti prilagajati čim prej. Zadruga je imela visoke uspehe na tem področju, kar nam je partner priznaval, vendar je bila odločitev sprejeta na njihovih strateških ravneh. To pravim zato, da se ne ustvarja vtisa, da je bilo kar koli narobe z našim delom. Zato sedaj aktivnosti prilagajamo za obdobje po prenosu te dejavnosti na novega prevzemnika. Zadruga bo redefiniirala svojo prihodnjo vlogo v tem segmentu, da bo odgovarjala potrebam okolja in sledila trendom. Hkrati povečujemo in utrjujemo vlogo v regionalnem odkupu poljščin. Tukaj vodimo pomembne investicije, ki bodo dolgoročno umeščale zadrugo v tem segmentu trga. Smo ena redkih zadrug, ki ohranja in povečuje odkup lokalno pridelane zelenjave, s čimer zagotavljamo pridelovalcem prodajne poti do polic, hkrati pa iščemo načine, da te pridelke ponudimo tam, kjer jih kupci lahko prepoznajo in z nakupom tudi potrdijo. Tudi odkup mleka, goveda in lesa opazujemo in spremljamo. Tukaj so potenciali, ki jih je treba ustrezno nasloviti in skupaj z deležniki ustrezno realizirati.

6. Kakšni so načrti za bližnjo prihodnost glede na trenutne razmere na globalnem trgu (gibanje cen, surovini itd.)?

Razmere na trgih so izjemno kompleksne in zahtevne. Pred leti, ko sem delal na področju elektroenergetike, se spomnim pogovora z direktorjem enega večjih slovenskih podjetij. Bil je slabe volje in nemočen, ker postopka letnega planiranja v podjetju sploh niso mogli izvesti, saj jim je cena energentov neprestano poskakovala, kar je planski postopek vedno vračalo v izhodišče. Enako nemoč opazujem sedaj pri naših kmetih. Ko gledajo skokovito gibanje cen, ne vedo, kako naj se obnašajo, kako naj načrtujejo, kako bodo leto izpeljali. Čarobne kroglice nima nihče, na tržne razmere pa vplivajo različni dejavniki – naravne nesreče, bolezni, tudi vojne. Vse to vpliva in definira vlogo zadruga, da poskuša te razlike in potrebe za kmeta v določenem obsegu premoščati. Vendar pa mora biti odnos obojestranski, kar pomeni, da se tudi zadruga krepi z močjo kmeta ali ko gre njemu boljše.

7. Delo direktorja je pogosto zahtevno, saj je polno izzivov in negotovosti. Kaj vas motivira?

Mene vedno motivirata kompleksna dinamika in dolgoročni uspeh. Rezultati te »kombinatorike« se ne vidijo takoj, včasih so potrebni tedni, meseci, da so vidni učinki. Včasih bi si želel preskočiti to obdobje, vendar se zavedam, da si s tem prikrajšan pri drugih spoznanjih, ki ti povečujejo vidno polje, te dopolnjujejo, povečujejo tvoje kompetence in konkurenčno utrjujejo. Vsako uro dela zato skušam izkoristiti tako, da se nekaj naučim, da naredim korak naprej, da motiviram sodelavce, da pogledamo kakšno stvar iz drugega kota. Delovna okolja postajajo dinamična, smo učeča se družba, kar nas sili v neprestano iskanje priložnosti.

8. Ste že obiskali Slogino trgovino/špajzo? Kateri izdelki so vam najbolj všeč?

Da. Obiskujem jo redno, lahko rečem vsakodnevno. Obiščem jo, da si kupim malico, ali pred odhodom domov, kar izkoristim še, da pokramljam z zaposlenimi. Vedno, ko vstopam, vre v meni radovednost. Ko vstopiš v Špajzo, zaznaš občutek, da »oči kupujejo«. Vedno opazujem aranžma trgovine, pozicioniranje izdelkov, novosti. Hkrati pa zaznam skrb zaposlenih, da kupcem pošteno predstavijo in približajo res kakovostno ponudbo. Mislim, da nas to pomembno razlikuje od lokalne konkurence, saj se v tem čuti prizadevnost naših sodelavcev.

Poskusil sem že veliko izdelkov. Od pekovskega peciva, kruha, vložnih izdelkov, pa mlečnih izdelkov, zelenjave. Lahko rečem, da sem nad okusi navdušen. Pa še to. Ker naša Špajza prodaja lokalne proizvode, vedno preberem, od kod proizvod prihaja. Če ne vem, kje se kakšen kraj nahaja, pogledam celo na karto in tako spoznavam okolico. Tako sem med drugim spoznal, da Besnica ni samo pod Jančami, ampak tudi pod Sv. Joštom. Ponosen sem, da lahko prek naše prodajalne ponudimo lokalnim podjetnikom dodatno prodajno priložnost.

9. Kakšno je vaše mnenje o zaposlenih oziroma sodelavcih?

Vidim, da so izjemni specialisti na svojih področjih. To me veseli. Ko se pogovarjam z njimi, vidim leta izkušenj in prehojene poti in visoke kompetence. To je tisto, kar je treba dolgoročno ohranjati na nacionalni ravni, da bomo uživali kakovostno prehrano, hkrati pa imeli ustrezne pogoje za dolgoročno rast. Tukaj je tudi vloga združništva za dobrobit družbe. Ekonomsko gledano – kapital, ki ga je treba varovati in plemeniti.

10. Kako preživljate prosti čas?

Moja sinova sta v tistih letih, ko je njuna vedoželjnost neizmerna. Obožujemo aktivno preživljanje prostega časa. Živimo v času, ko je mobilnost izjemno enostavna in razmeroma ugodna. Slovenija je enkratna in zelo raznolika. Pogosto skočimo na krajši izlet po Sloveniji. Pred leti smo potrebovali od Gornje Radgone do Ormoža cel teden. Ali pa skočimo na kakšno športno prireditev. Občutek mase v Sloveniji težko izkusiš. Nogometna tekma s 60.000 razgretimi navijači je nepredstavljiva izkušnja. Dostikrat potem obujamo spomine na naša potovanja. Sem pa tudi član Društva za raziskovanje jam Simon Robič Domžale. Enkrat tedensko grem v jama. Tam ni signala, to je drugačno okolje, tam je drug in strog red, imam drugega šefa in delaš po njegovih navodilih.

11. Kaj vas osebno navdihuje? Lahko z nami delite za konec kakšen dober citat?

Ko sem bil pred časom z družino na visokem posestvu v Poljanski dolini, je ob Tavčarjevi grobnici izjemno pomenljiv citat iz Cvetja v jeseni: »Eno je glavno: naša zemlja se nam ne sme vzeti in narod slovenski mora stati kot večno drevo, kateremu korenine nikdar ne usahnejo!« Naj bo to v uk in poduk. Tudi tistim, ki odločajo o naših usodah.



Sara Šavs, kadrovska služba, mag. Gregor Karlovšek, direktor

SLOGINA
Cvetličarna

LEPO VABLJENI V POSLOVALNICO KVC KRANJ.

04/20 14 937

Velika izbira

- rezano cvetje
- poročna floristika
- aranžiranje daril
- žalna floristika
- darilni program

Jubilejne nagrade v zadrugi KGZ Sloga Kranj

Zelo smo ponosni na naše jubilate, obenem pa vam izražamo priznanje za vaše delo in pripadnost zadrugi ter se vam zahvaljujemo za vaš prispevek v delovnih procesih poslovanja zadruge.

Znanje, izkušnje in zavzetost vsakega posameznika v zadrugi so za rast organizacije posebnega pomena. Veseli smo, da ste del nas, saj vaše delo predstavlja pomemben prispevek na poti k uresničevanju skupnih ciljev.



Janez Ferko

V začetku marca je 10-letni jubilej izpolnil g. Janez Ferko, ki dela in v celoti vodi sam Kmetijski center Dolnji Slaveči.

»G. Janez Ferko, kakšni so vaši občutki ob 10-letnem delovnem jubileju?«

»Ob takih jubilejih se začnemo zavedati, kako hitro teče čas. Tako je, kot če bi bilo včeraj, ko sem vstopil v Slogo. Moram povedati, da sem zadovoljen z delom, napredkom in z ekipo, v katero spadam tudi jaz. Odnos med sodelavci mi je zelo pomemben. Zahvalil bi se vsem, ki so mi stali ob strani od začetka do sedaj in še naprej ter mi pomagali v teh letih. S skupnimi močmi lahko ustvarimo vse zastavljene cilje in tudi več. Upam, da bom doživel še kak jubilej in se ga razveselil kot del ekipe KGZ Sloga Kranj.«

Ambrož Rakovec

V februarju je g. Ambrož Rakovec, vodja Kmetijskega centra v Kranju, izpolnil delovni jubilej – kar 30 let delovne dobe v naši zadrugi.

»G. Ambrož Rakovec, kakšni so vaši vtisi, občutki ob tem izjemnem jubileju?«

»Vsa ta leta so hitro minila. Z delom sem dokazal, da mi Sloga nekaj pomeni in da sem ji pripaden. Od sodelavcev, strank in poslovnih partnerjev sem se veliko naučil. Izkušnje sem in bom še naprej delil z vsemi. In še rek od mojih prijateljev: "V Slogi je Ambrož".«



Direktor KGZ Sloga g. Gregor Karlovšek,
Ambrož Rakovec in Sara Šavs, kadrovska služba



Alenka Drinovec

Malo pred njim je v februarju svoj delovni jubilej – 10 let delovne dobe v naši zadrugi – izpolnila ga. Alenka Drinovec, trenutno zaposlena na delovnem mestu svetovalka-pospeševalka prodaje.

»Ga. Alenka Drinovec, kakšni so vaši občutki ob 10-letnem jubileju?«

»Mojih Sloginih 10 let je minilo, kot bi mignil. Prvo delovno mesto v zadrugi sem opravljala kot cvetličarka v enoti Naklo. Zatem sem leto in pol delala kot vzorčevalka mleka po gorenjskih, dolenjskih in prekmurskih kmetijah. Kasneje sem se pridružila Ambroževi ekipi v trgovini KVC Kranj, kjer sem kot agronom najraje delala na Sloginem vrtu. Od leta 2017 sodelujem v komerciali kot svetovalka in pospeševalka prodaje. Sem v stalnem stiku z našimi kmeti, pomagam v trgovini, sem del sejemske ekipe, ki predstavlja zadrugo, in ker imam rada ljudi, me to dinamično delo osrečuje. Najbolj od vsega sem hvaležna, da se vsak dan z veseljem odpravim v službo med ekipo najboljših sodelavcev, s katerimi se občasno družimo tudi v prostem času. Veselim se prihodnjih let v zadrugi. Še kako se lahko poistovetim z združnim sloganom "Sloga smo ljudje".«

Klemen Sitar

V januarju pa je prav tako 10-letni delovni jubilej izpolnil g. Klemen Sitar, ki je v zadrugi zaposlen na delovnem mestu mehanika.

»G. Klemen Sitar, kakšni so vaši občutki ob 10-letnem delovnem jubileju?«

»Tudi zame se je že obrnilo desetletje, preživeto na servisu John Deere v Slogi. Svoje sodelavce sem sprejel za svoje in oni so sprejeli mene. Postali smo dobri sodelavci in prijatelji. V krogu fantov iz servisa se odlično počutim. V minulih letih sem doživel tudi marsikaj zanimivega, predvsem na terenskem področju. Pridobil sem veliko izkušenj in novega znanja. Ob jubileju, ki je kot neka prelomnica, se počutim odlično. Mogoče se ob takem dogodku bolj zavedaš, kako hitro čas teče in kako pomembno je, da se v službi, v kateri preživimo večino časa, počutimo odlično. Hvala vsem za dobro sodelovanje, še posebej fantom iz servisa. Sedaj pa skupaj naprej v novo desetletje.«

Priprava: Sara Šavs, kadrovska služba
Zaposleni: Janez Ferko, Ambrož Rakovec, Alenka Drinovec, Klemen Sitar



Erik Štampihar, vodja servisa, in Klemen Sitar



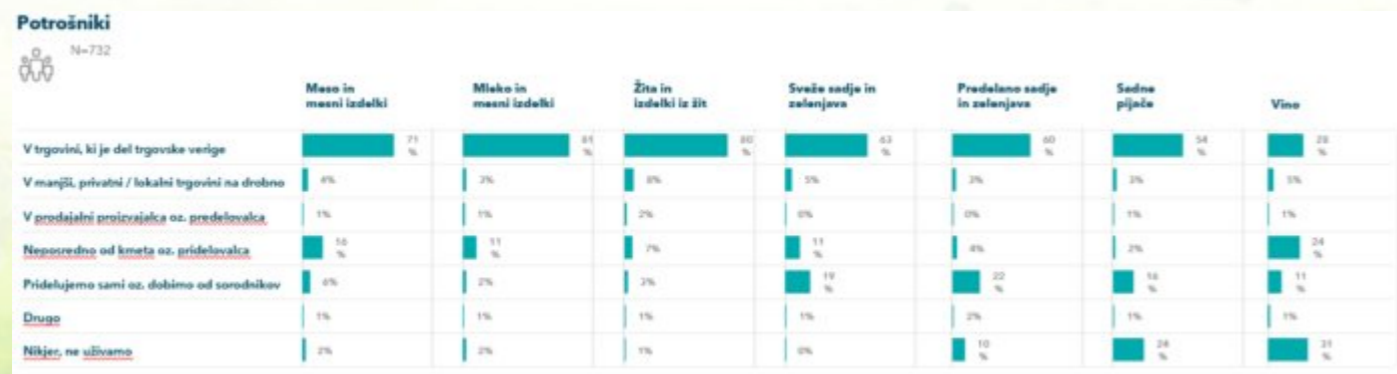
Kako sta kriza in inflacija v letu 2022 vplivali na verigo preskrbe s hrano

(Varuh odnosov v verigi preskrbe s hrano: Raziskava med deležniki v verigi preskrbe s hrano na temo Vpliv inflacije na odnose v verigi, november 2022)

1. Preskrba s slovenskimi živili v Sloveniji

Kot varuh odnosov v verigi preskrbe s hrano spremljam dogajanja v celotni verigi preskrbe s hrano, od pridelovalca do potrošnika. Potrošnik nekako narekuje dogajanja v celotni verigi, seveda pa je za to spodbujen s strani različnih dejavnikov, kot so odločevalci (politika), javno mnenje, mediji, družbena omrežja in podobno.

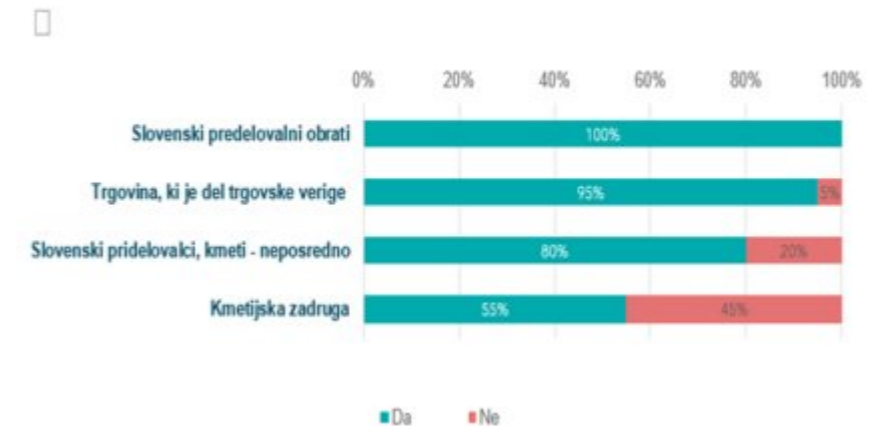
Slovenski potrošnik še vedno največ kupuje v trgovinah oz. trgovskih verigah. Kar velik del potrošnikov kupuje tudi neposredno na kmetijah, pomemben delež pa predstavlja tudi lastna pridelava potrošnikov.



Graf 1: Nakupi potrošnikov (Vir: Raziskava Varuha odnosov v verigi preskrbe s hrano, november 2022)

Z izjemo cenovnega vidika večina potrošnikov pozitivno ocenjuje ponudbo slovenskih živil. Še največ, kar 80 % zajetih v raziskavo, jih je mnenja, da je kakovost slovenskih živil vsaj dobra. Med opredeljenimi anketiranci jih 62 % meni, da je širina ponudbe slovenskih živil vsaj dobra. Ceno slovenskih živil kot vsaj dobro medtem ocenjuje 40 % opredeljenih anketirancev. Za večino potrošnikov se obseg nakupov živil slovenskega porekla ne spreminja. Med tistimi, ki so spremenili svoje nakupne navade, pa je večji delež tistih, ki kupujejo manj slovenskih prehranskih izdelkov. Razlog za spremembo nakupnih navad predstavlja višja cena. Pomemben »potrošnik/kupec« v verigi preskrbe s hrano so javni zavodi.

Javni zavodi



Graf 2: Dobavitelji javnim zavodom

Glavni dobavitelji javnim zavodom so slovenski pridelovalni obrati in trgovina. Manj pa odkupujejo neposredno od pridelovalcev, še manj pa od kmetijskih združb.

Potrošniki opažajo, da so se cene v obdobju inflacije slovenskih živil zvišale. V verigi preskrbe s hrano deležniki tudi v obdobju inflacije še vedno nastopajo individualno, ne kot veriga, kar se na koncu pozna v dražjih živilih za potrošnika. Veriga preskrbe s hrano naj deluje tako, da so vsa tveganja enakomerno porazdeljena po verigi. Vzpostavljeni naj bodo pošteni in transparentni odnosi. K preprečevanju zvišanja cen živil pripomorejo tudi neposredni nakupi, predvsem pri pridelovalcih, vpliv ima tudi samooskrba.

2. Primerjava percepcije moči med deležniki v verigi preskrbe s hrano

Večina deležnikov si je enotnih, da so najšibkejši člen v verigi pridelovalci in najmočnejši člen v verigi trgovine. Izjema je le predstavnik edine trgovine, ki je sodelovala v raziskavi, ta meni, da je najšibkejši člen potrošnik.



Graf 3: Percepcija moči v verigi preskrbe s hrano

Trenutno stanje v verigi je slabo, kar je razvidno tudi iz izvedene raziskave. Predstavnik edine trgovine, zajete v vzorec, meni, da ni niti dobro niti slabo. Delež tistih, ki menijo, da je stanje v verigi dobro, je največji med predstavniki javnih zavodov in med splošno javnostjo. Med predstavniki združb je mnenje deljeno.

SE NADALJUJE ->



Graf 4: Ocena ravnovesja med člani v verigi

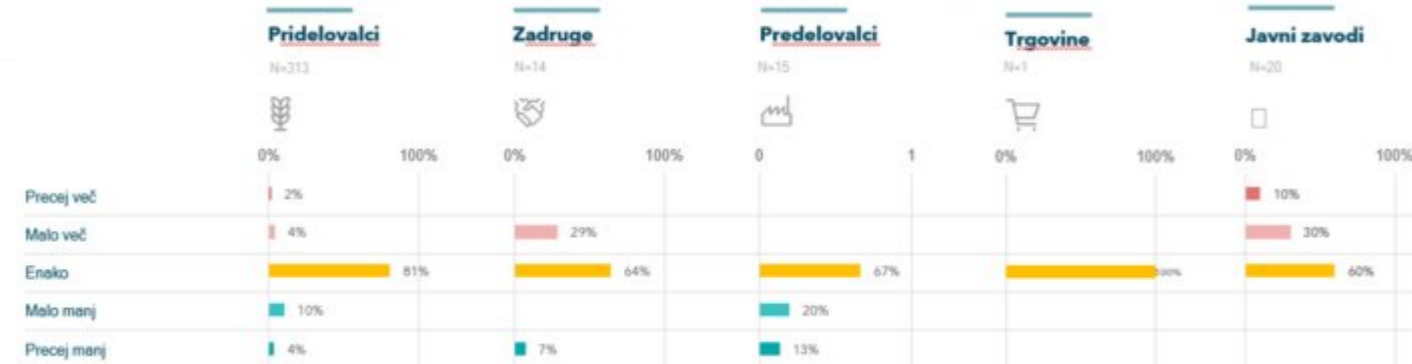
Na razmerje moči v verigi preskrbe s hrano je vplivala tudi inflacija v letu 2022, ki je vplivala na poslabšanje ravnovesja v verigi. Glavni razlogi za to so preizkušnje odkupne cene, ki jih spremljajo visoki proizvodni stroški in visoke marže trgovcev. Slaba organiziranost članov verige, pomanjkanje regulacije cen in prekomernega uvoza tujih izdelkov so tudi pomembno vplivali na poslabšanje ravnovesja. Vse to ima vpliv tudi na pogajalski položaj med dobavitelji in kupci.

Križa je skupaj z inflacijo povzročila tudi težave pri odkupu, tako pri kmetijskih zadrugah kot pri pridelovalcih. Zanimivo pa je, da teh težav ni evidentirala trgovina, čeprav so težavo s trgovino izpostavili javni zavodi.

Vsi deležniki v verigi preskrbe s hrano, z izjemo trgovine, ugotavljajo, da je najšibkejši člen v verigi tudi v obdobju inflacije in krize pridelovalec, najmočnejši pa trgovina. Ugotovljeno je tudi, da deležniki opažajo, da se je ravnovesje v verigi v letu 2022, v obdobju inflacije, poslabšalo. Poslabšal se je tudi njihov pogajalski položaj. **Na ravni pridelovalcev je treba peljati aktivnosti v smeri povezovanja. Tu predlagam večjo vlogo predvsem združnega sistema in politiko države, ki bo spodbudna za povezovanje pridelovalcev.**

3. Nedovoljena ravnanja

Nedovoljena ravnanja v verigi preskrbe s hrano so določena z Zakonom o kmetijstvu. Deležniki v verigi preskrbe s hrano so mnenja, da se obseg nedovoljenih ravnanj med inflacijo in krizo ni niti povečal niti zmanjšal. Da je stanje slabše, v največji meri menijo predstavniki javnih zavodov. Da je nedovoljenih ravnanj manj, pa po drugi strani meni tretjina predstavnikov anketiranih predelovalcev.



Graf 5: Prisotnost nedovoljenih ravnanj

Najpogostejša nedovoljena ravnanja tako v odnosu z dobavitelji kot z odjemalci so plačilna nedisciplina, neupoštevanje pogodb, neupoštevanje dogovorjenih cen, zamudne dostave in nezadostna ponudba.

Prisotnost nedovoljenih ravnanj po oceni večine deležnikov ostaja v podobnem obsegu tudi med inflacijo. Nekoliko manjši obseg zaznava manjšina pridelovalcev in predelovalcev, rahlo večji obseg pa manjšina zadrug in javnih zavodov. **Deležniki naj imajo med seboj transparentne poslovne odnose, poveča naj se stopnja zaupanja, zagotavlja pričakovana in dogovorjena kakovost ter spoštovanje vseh dogovorov** (tako dolgoročnih, dogovorjenih s pogodbami, kot kratkoročnih, povezanih s konkretnimi rokovno dogovorjenimi dobavami). **Sankcije naj bodo sorazmerne** glede na obseg poslovanja (tako količinskega kot finančnega).

Težave pri odkupu ali prodaji slovenskih prehranskih izdelkov v obdobju inflacije v večji meri zaznavajo zadruga in predelovalci (tako v odnosu z dobavitelji kot odjemalci) in javni zavodi pri odnosu z dobavitelji. Kot eno od najpogostejših nedovoljenih ravnanj se v raziskavi navaja nespoštovanje pogodb (plačilnih rokov, dogovorjenih količin in cen ter rokov dobave). V poslovnem procesu je treba zagotoviti, **da dobi končni dobavitelj (to je pridelovalec) plačilo v zakonsko določenem roku, ne glede na to, ali do kupca nastopa neposredno ali prek drugega dobavitelja kupcu (npr. prek kmetijskih zadrug).** Razmisлити bo treba tudi o dopolnitvi 61. b člena Zakona o kmetijstvu.

Igor Hrovatič,
varuh odnosov v verigi preskrbe s hrano



Dan odprtih vrat v KTC Šenčur

V petek in soboto, 17. in 18. marca, smo v Kmetijsko tehničnem centru Šenčur pripravili dneve odprtih vrat, kjer smo predstavili programe mehanizacije: John Deere, Kramer, Kuhn, SIP, Lancman, Gorenc in Tajfun.

Vse, ki jim skrb za rodovitna tla veliko pomeni, smo seznanili z novostmi podjetja Biofor system, ki proizvaja mikrobiološke pripravke. Poleg predstavitve prodajnih programov smo za obiskovalce pripravili tudi super popuste do 70 % v trgovini in nagradno igro z lepimi praktičnimi nagradami. Vreme nam je bilo naklonjeno, imeli smo se lepo, vsem pa se zahvaljujemo za obisk.

Alenka Drinovec, svetovalka-pospeševalka prodaje



Praznični december v SLOGI KRANJ

Po premoru zaradi korone so lanskega decembra v poslovalnici Kmetijski vrtnarski center Sloga Kranj spet zaživi praznični dnevi. Nakupe so našim strankam popestrile praznično okrašena trgovina, bogata ponudba in različne degustacije domačih izdelkov Slogine špajze.

Kot vsako leto je otroke zaposlenih v Slogi Kranj obiskal Božiček. Preden je jelenček Rudolf pripeljal dobrega moža, so si lahko otroci ogledali še pravljico.



Navihane maškare

Imate kaj za pusta hrusta ...



Anže Sever, namestnik vodje poslovalnice

Predsezonsko srečanje kmetovalcev v Podravju in na Gorenjskem

PODRAVJE

Ponovoletni čas je čas, ko se pripravimo na novo sezono, začnemo z načrtovanji in tudi narava je v pripravi na prebujanje. Ta čas je namenjen tudi izobraževanju in predstavitvi novosti. Tako smo pripravili srečanje za kmetovalce in simpatizerje KGZ Sloga, in sicer 25. 1. 2023 v Zgornjih Jablanah v okrepčevalnici Medved. Srečanja se je ob prijetnem vzdušju udeležilo lepo število kmetovalcev.

Po uvodnem pozdravu predsednika g. Janeza Porente in takratnega direktorja g. Janeza Perdiha je navzoče pozdravil tudi vodja maloprodaje, po novem tudi vodja odkupa, g. Martin Bohl. Srečanje smo nadaljevali s predstavitvijo sodelujočega podjetja InterCal in njihovih produktov za apnenje tal. Nujnost vzdrževanja primerne pH-ja tal je prisotnim objasnila predstavnica podjetja ga. Marta Globokar.



Srečanje kmetovalcev v Pomurju

Podjetje Biofor System se z novimi ukrepi v kmetijstvu in nihanju cen gnojil vedno bolj uveljavlja pri gospodarnem kmetovanju. Njihovi produkti se uporabljajo tudi za ekološko pridelavo. Glede na vse strožje zahteve Evropske unije glede fitofarmaceutskih in ostalih pripravkov za obdelovanje tal pa bodo to neobhodni izdelki za podporo pridelave ustrezne hrane. Uporabnost in raznovrstnost izdelkov Biofor (Bioplug, Biofor Active, Nitrogenius, BioP ...) nam je predstavil vodja prodajalne KTC Beltinci g. Andrej Serdt. Po izčrpnih predstavitvi so sledila tudi vprašanja zainteresiranih navzočih.

Sodelavec g. Jože Horvat iz KTC Beltinci je poudaril pomembnost sodelovanja z madžarskimi semenarskimi podjetji Marton Genetics, Agro-Largo in GabonaKutató. Sledila je predstavitev palete poljščin

omenjenih semenarskih hiš, katerih zastopništvo za Slovenijo imamo v KGZ Sloga. Poudarek je bil na koruznih hibridih Marton Genetics. Po izobraževalnem delu je sledila predstavitev vizije KGZ Sloga s strani vodstva zadruga.

Ker se koristno lepo dopolnjuje še s prijetnim, smo srečanje zaključili s pogostitvijo prisotnih in druženjem v domačnosti ambienta.

GORENJSKA

V prednovoletnem času smo za gorenjske zadružnike pripravili strokovno predavanje v Slogini sejni sobi v Kranju. Tako na Gorenjsko kot v Podravje smo v goste povabili strokovnjake iz podjetja Inter Cal in sodelavca KGZ Sloga iz poslovne enote KTC Beltinci. Obravnavali smo enako tematiko kot v Podravju.



Predavanje v Kranju

Polni novih znanj smo naše druženje zaključili kulinarično ob kuhanem vinu in praženem krompirju v trgovini KVC Kranj. Tam smo bili deležni ene od mnogih degustacij, ki so se za stranke odvijale v veselih decembrskih dneh v največji Slogini poslovalnici – KVC Kranj.



Degustacija v Kranju

Natalija Kotnik Gril, svetovalka-pospeševalka prodaje
Alenka Drinovec, svetovalka-pospeševalka prodaje

Spoznajmo jih ...

Kozjereja in sirarstvo **Videc** (Šentjur)

INFOGRAM

Poltrdi kozji sir:

- ✓ Tincl (tudi z dodatki)
- ✓ Gurman

Trdi kozji sir:

- ✓ Francl
- ✓ Guzaj
- ✓ Kaprin

Mehki kozji sir:

- ✓ Sonček (tudi z dodatki)

Ostalo:

- ✓ Kozje mleko
- ✓ Kozji jogurt
- ✓ Kozja sirotka
- ✓ Surova kozja skuta
- ✓ Albuminska kozja skuta
- ✓ Kozji sir v oljčnem olju Herman
- ✓ Kozji sir za žar Videc



Spoznajmo jih ...

Domačija **Lojz** (Fužine)

INFOGRAM

Izdelki:

- ✓ kisló zelje
- ✓ kislá repa
- ✓ kislé zeljne glave
- ✓ listi kislé glave
- ✓ zelnica

Jedi iz kašče:

- ✓ sušena mleta zelenjava
- ✓ sveža mleta zelenjava
- ✓ sušena čebula
- ✓ paradižnikova mezga
- ✓ paradižnikova mezga s čebulo

Novo:

- ✓ izdelek iz jabolk
- ✓ jabolčna moč



Kmetija Vidčevih leži na nadmorski višini 430 m v vasi Vodruž, nedaleč od Šentjurga. Ko sta Sonja in Franci Videc leta 1987 prevzela kmetijo, sta nadaljevala dolgoletno tradicijo oglarjenja. Kmalu sta se uveljavila tudi kot pridelovalca zelja. Kasneje pa sta se začela ukvarjati s takrat manj znano kozjerejo. Zdaj glavno in edino panogo sta nadgradila z dopolnilno dejavnostjo sirarstva.

Na kmetiji imajo okrog 160 koz avtohtone srnaste pasme, ki se jim letno pridruži okrog 300 mladičev. Vključeni so v sonaravno rejo živali, ki se prosto gibljejo v hlevu ali pa izberejo izpust v naravo. Imajo certifikat seneno mleko, ker koz ne krmijo s silažo, ampak z domačim senom ali zeleno travo.

Kozje mleko je lahko prebavljivo in vsebuje manj holesterola kot kravje mleko. Bogato je z vitaminom B-12, kalcijem, fosforjem in kalijem. Da je seneno mleko kakovostnejše, so potrdile tudi nedavne študije (Univerza kmetijskih znanosti v Nemčiji), saj v primerjavi s konvencionalnim mlekom vsebuje približno dvakrat več nenasičenih maščobnih kislin in konjugirane linolne kisline, ki deluje proti raku, znižuje krvni tlak in ugodno vpliva na imunski sistem.

Na kmetiji Videc se zavedajo pomena kakovosti, trajnosti in sonaravnosti, kar se odraža na številnih priznanjih, ki so jih dobili na sejnih Agra, na ocenjevanjih Dobrote slovenskih kmetij in v Avstriji. Od samega začetka upoštevajo stranke, njihove želje in odzive. Z njihovo pomočjo so ustvarili pestro ponudbo, tako da lahko vsak najde



nekaj zase. Slovenci se vedno bolj zanimajo za tovrstno ponudbo, zato jim je v resnično veselje, da so pred kratkim začeli sodelovati s Slogo Kranj. Sodelovanje je v obojestransko zadovoljstvo, saj zadruga Sloga Kranj podpira in pospešuje prodajo kakovostnih lokalnih, domačih izdelkov in pridelkov, med katere vsekakor sodijo tudi izdelki Kozjereje in sirarstva Videc.

Anže Sever, namestnik vodje poslovalnice

Na Domačiji Lojz so zelje in repo kisali že v preteklosti. Zdajšnji rod je tradicijo nadaljeval po istem receptu z večjimi količinami in sodobnejšimi pripomočki. Tako so leta 2004 začeli s poskusnimi količinami in leta 2005 registrirali dopolnilno dejavnost.

Znanje staršev sta otroka dopolnila s tečajem pri pokojnem Janezu Hribarju in z nasveti kmetijsko svetovalne službe. Pri celostni podobi jima je pomagal dr. Janez Bogataj, ki jima je svetoval uporabo tradicionalne sečoveljske soli, ki jo še danes uporabljata pri vseh svojih izdelkih.

Kmetija je majhna in se nahaja na strmih pobočjih, zato imajo njive tudi v najemu. Manjkajoče količine dokupijo od znanih lokalnih kmetij. Pridelujejo zelje, repo, paradižnik, papriko, peteršilj, zeleno, čebulo, česen, korenje oziroma vso zelenjavo, ki jo kasneje predelajo. Vsi njihovi izdelki so brez dodanih snovi. Kot konzervans uporabljajo izključno sečoveljsko sol. Ukvarjajo se tudi z lesarstvom in oddajanjem apartmajev. Ti dve dejavnosti še razvijajo.

Svoje večkrat nagrajene izdelke prodajajo v Slogi Kranj in drugih okoliških zadrugah ter butičnih trgovinah. Njihove dobrote so dobile mesto tudi v raznih gostilnah, šolah, vrtcih in domovih za ostarele.

V prihodnosti želijo obdržati kakovost, dodati še kakšen nov izdelek in krepiti sodelovanje z otroki in njihovimi partnerji pri sodobnih prijemih reklame, oblikovanja in dela nasploh. Pri odnosu do strank so jim pomembni kakovost, zanesljivost, zadovoljstvo kupcev in dobra komunikacija s strankami. Zadovoljni so s sodelovanjem s Slogo Kranj, tako s prodajo kot s plačilom.



Anže Sever, namestnik vodje poslovalnice

OPREMA ZA SILOSE
PESTRA PONUDBA

TOP IZBIRA

SILAŽNE FOLIJE
STENKE FOLIJE
SILAŽNE PODFOLIJE
SILAŽNE VREČE
ZAŠČITNE MREŽE

UGODNE CENE
PREVERJENA KAKOVOST

SLOGA
Kmetijsko podjetje Sloga s.p.

Pokličite nas in preverite ponudbo

KTC Šenčur,
Kranjska cesta 35, 4208 Šenčur

E-pošta: prodaja@sloga.si
www.sloga.si

BEZPLAČNI TELEFON:
080 40 49

BIOFOR
soya
LIQUID

Pripravek vsebuje tri soje bakterij, ki obogatijo tla z dušikom ter pospešujejo pretvorbo fosforja in kalija v rastlinam dostopno obliko.

Uporaba: tretiranje semena soje pred setvijo
250 ml Biofor Soya Liquid +
50 kg semena soja

KVC SLOGA Kranj, Šuceva 27, tel.: 04 20 14 960



Recept AMERIŠKE PALAČINKE

SLOGINA
Špajza



Ena od najbolj enostavnih sladice za tiste dni, ko se ti zdi, da v shrambi ničesar »pametnega« ni. Otroci pa bi, in morda še kdo drug od domačih, za sladico, zajtrk ali večerjo vseeno radi kaj finega pojedli.

In tako iz kombinacije jajc, mleka in moke pri nas doma večkrat nastanejo palačinke – kdaj so to čisto klasične, kdaj ameriške, spet tretjič pa je na vrsti priljubljeni šmorn, ki mu lahko rečete tudi cesarski praženec.

En trik lahko prišepnem: po navodilih, zapisanih v nadaljevanju, pripravimo maso, iz katere lahko pripravimo dve jedi – ena so ameriške palačinke, ki so ujete na zgornjih dveh fotografijah.

Lahko pa iz točno te mase nastane res krasen šmorn. Ko ga pripravljamo, v ponvi raztopimo košček masla, čez vlijemo celotno zmes. Na nežnem ognju to veliko palačinko pečemo 10 ali 15 minut, nato jo obrnemo. Na drugi strani pečemo še približno 5 minut in jo raztrgamo na manjše koščke s pomočjo ravne lesene kuharice, ki jih posujemo s sladkorjem in pečemo še nekaj minut, da sladkor lepo karamelizira.

Samo še to – vse sestavine kupim v Slogini špajzi (Šuceva ulica 37, Kranj – Primskovo). Tokrat uporabim: jajca z gorenjske Kmetije Maln, mleko iz Biotehniškega centra Naklo, moko iz Rotarjevega mlina, kot tudi Piransko sol, in res krasna sadna namaza Polonca.

SESTAVINE ZA 4 osebe:

- 4 srednje velika jajca
- 2 dl mleka
- 6–7 zvrhanih žlic moke
- 1 vaniljev sladkor
- Ščep soli
- Košček masla

Priprava

1. Jajca ločimo: iz beljakov stepemo čvrst sneg. Rumenjake pomešamo z vaniljevim sladkorjem, mlekom, moko in soljo. Nato rumenjarkovo zmes previdno vmešamo k snegu.
2. V ponvi, ki smo jo pristavili na srednji ogenj, raztopimo malo masla.
3. Z žlico na ponev polagamo kupčke mase, in sicer za eno palačinko porabimo dve žlici mase. V klasični ponvi hkrati pečemo približno 3 palačinke.
4. Ko se palačinka spodaj lepo obarva, jo obrnemo in lepo zapečemo še na drugi strani.
5. Postopek ponavljamo toliko časa, da porabimo vso maso.
6. Palačinke postrežemo z nadevom, ki nam je všeč – pri nas sta tokrat na vrsti jagodni in malinov namaz Polonca iz Slogine špajze.

KGZ Sloga ima urejeno tudi spletno trgovino: izdelke izberemo na kmetija.net in jih nato prevzamemo na dostavnem mestu pred Kmetijsko vrtnarskim centrom Sloga na Primskovem (Šuceva 27, Kranj) ali v Slogini Potujoči trgovini na kolesih, ki redno potuje po Gorenjskem.

Kmetija.net

Mesni izdelki

Mlečni izdelki

Dobrodošli na Slogini domači spletni tržnici!

Zelenjava

Sadje

www.kmetija.net

Slogina
POTUJOČA
TRGOVINA

**S KMETIJ NARAVNOST
NA VAŠO MIZO!**



NAVADNA SOJA – *Glycine max*

Soja je ena najstarejših kulturnih rastlin. Pridelovanje soje je bilo znano na Kitajskem že pred 5000 leti. Zelo zgodaj se je razširila po vsej Aziji, v Evropi pa so jo začeli pridelovati šele v 19. stoletju. Največji pridelovalci soje so ZDA, Brazilija, Argentina in Kitajska, v Evropi pa sta to Rusija in Ukrajina. Je najpomembnejša rastlina za pridelavo beljakovin, ki vsebuje 24–55 % beljakovin. Je tudi pomembna oljnica, kjer seme vsebuje 17–24 % zelo kakovostnega olja.

Soja kot oljnica in beljakovinska stročnica je zelo pomembna v prehrani človeka in živali. Sedem odstotkov pridelane soje zaužijemo ljudje, več kot tri četrtine soje pa se uporabi kot krma za živino. V pridelovalnih obratih soje običajno ločijo sojine tropine ali sojine pogače od olja. Iz 100 kg soje pridobijo približno 20 litrov olja in 75 kg sojinih tropin ali pogač. Olje pridobivajo na dva načina, in sicer z ekstrakcijo ali s stiskanjem.

Ker je soja bogata s kakovostnimi beljakovinami in visokokalorična, se večina soje uporablja za živalsko krmo, preostali del pa za izdelavo nekaterih sojinih produktov, kot sta tofu in sojin napitek. Sojino olje se uporablja kot jedilno olje, biodizel ali celo kot sestavina barv, plastičnih snovi, lepil, čistil in drugo. V Sloveniji se soja zaradi cenejšega nakupa iz uvoza skoraj ni pridelovala. Največ soje se v Slovenijo uvozi iz Brazilije. Zaradi velikih sprememb na svetovnih trgih in pridelavi soje naklonjeni kmetijski politiki se površine s sojo v zadnjih letih povečujejo. V letu 2022 smo jo po podatkih Statističnega urada RS posejali na 2340 ha površin. Pri nas je največji porabnik soje perutninarstvo, sledita pa prašičereja in govedoreja.

Pridelovanje soje

POGOJI ZA USPEVANJE

Soji ustrezajo podobne podnebne razmere kot koruzi. Uspeva povsod tam, kjer znaša vsota aktivnih temperatur v rastnem obdobju vsaj 1700 °C. Kali pri 8–10 °C, vznikne pa pri 10–12 °C. Optimalna temperatura za rast vegetativne mase je 20–25 °C, za cvetenje pa 25–28 °C. Pri temperaturah nad 33 °C in pomanjkanju vlage v obdobju cvetenja lahko odpade tudi več kot 90 % cvetov. Žal se v našem pridelovalnem območju v zadnjih letih to vse bolj pogosto dogaja. V severovzhodnem pridelovalnem območju opažamo, da se vegetacija zaradi vročinskih valov čez leto podaljšuje, na najbolj prizadetih območjih pa rastline ostanejo brez strokov.

Soja zahteva kakovostno zemljo. Najbolje uspeva na rodovitnih, rahlih in zmerno vlažnih tleh z reakcijo pH 6,5–7,5. Zahteva strukturna tla z dobrim vodno zračnim režimom in vsebnostjo hranil v dostopni obliki. Močvirna in slabo odcedna tla za pridelavo soje niso primerna.

Soja je tako kot ostale metuljnice zelo občutljiva na ozki kolobar. Posledica ozkega kolobarja je slabšanje zdravstvenega stanja posevka, posebej povečanje glivičnih bolezní. Najboljši predposevki soji so s hlevskim gnojem gnojene okopavine. Kot predposevek pa je soja primerna za večino poljščin. V kolobarju se mora soja pridelovati najmanj vsako četrto leto.

Za sojo obdelujemo tla po sistemu obdelave tal za jarine. Zelo pomembno je, da spomladi pripravimo čim bolj ravno njivo ter enako globok in goden setveni sloj.

Zaradi velike vsebnosti beljakovin ima soja velike potrebe po dušiku. Dušik je motor rasti, ki v preveliki količini povzroča poganjanje in s tem zmanjšuje pridelok. Pri pomanjkanju pa negativno vpliva na višino in kakovost pridelka. Pri tem pa ne smemo pozabiti, da lahko soja pridobi 50–75 % potrebnega dušika iz zraka s pomočjo dušikovih bakterij v gomoljčkih, ki se tvorijo na koreninah soje. Dušik potrebuje le v začetnem obdobju rasti, do velikosti rastline 15 cm. Poleg dušika sta za rast nujnega pomena tudi fosfor, ki pozitivno vpliva na vsebnost olja v semenu, in kalij, ki povečuje odpornost rastline na sušo in bolezni. Oba elementa pa vplivata na razvoj simbiotskih bakterij. Na rodovitnih tleh z gnojenjem dodamo 30–60 kg dušika, 60–90 kg fosforja in 40–60 kg kalija. Fosforjeva in kalijeva gnojila praviloma zaorjemo v jeseni ob setvi, spomladi pa je potrebna startna količina dušika, in sicer ena tretjina od skupne potrebe. Z dušikovimi gnojili dognojujemo pred cvetenjem, če ugotovimo, da so rastline slabo inficirane in ne tvorijo gomoljčkov na koreninah. Če imamo nizek pH, je treba apnenje opraviti pred vključitvijo soje v kolobar.



Szombately, poskusno polje

SETEV IN VARSTVO POSEVKA

Optimalni čas setve soje je druga polovica aprila. Uspešne so lahko tudi poznejše setve, vendar izključno ranih sort. Če ne sejemo že inokuliranega semena, je pred setvijo zelo pomembna inokulacija semena z izbranimi simbiotskimi bakterijami – **Biofor soya**. Inokulacija se opravlja na zasenčenem mestu, ker neposredna sončna svetloba in toplota uničujeta bakterije. Inficirano vlažno seme pred setvijo in ob setvi zavarujemo pred sončno pripeko.

Sojo sejemo z žitno ali koruzno sejalnico, ko so tla topla vsaj 10 °C. Sejemo do 60 kaljivih zrn/m² na globino 4–6 cm. Za to gostoto porabimo 80–130 kg semena na hektar, odvisno od absolutne mase zrnja izbrane sorte. V svetu je znanih veliko sort soje. Sorte so razdeljene v štiri skupine. Zelo zgodnje sorte so označene z dvema ali

trema ničlami (00, 000). Sledijo jim zgodnje sorte z eno ničlo (0), nato srednje zgodnje z rimsko ena (I) in srednje pozne z rimsko dve (II).

Nepredelana soja vsebuje tudi snovi, ki niso primerne za krmo domačih živali. Selekcionirane so tudi sorte, ki vsebujejo manjše količine tripsin inhibitorja in so v manjših količinah primerne za neposredno prehrano živali (2–3 kg zrnja/odraslo govedo/dan, 5–10 % v obroku pri prašičih). Sejemo lahko na medvrstno razdaljo 12,5–50 cm, odvisno, kaj nam omogoča sejalnica. Po setvi tla poveljamo z valjarjem cambridge.

Pri varstvu posevka ločimo varstvo pred pleveli, boleznimi in škodljivci. Zaradi ozkega nabora registriranih fitofarmaceutskih sredstev v pridelavi soje je priporočljivo upoštevati načela integrirane pridelave, ki naj ne bi bila odvisna izključno od uporabe fitofarmaceutskih sredstev. Tak primer je pri zatiranju plevelov uporaba česal, za zmanjševanje prisotnosti bolezni in škodljivcev pa nabava certificiranega semena in upoštevanje kolobarja. V primeru kemičnega varstva pa se je priporočljivo posvetovati s strokovno usposobljenimi strokovnjaki iz tega področja.



Spravilo Pacinje 2022

ŽETEV

Soja je zrela, ko se rastlinam posušijo listi in odpadejo, stroki porjavijo, zrnje pa postane trdo. V tem primeru je v semenu med 16 in 14 % vlage. Žetev opravljamo z žitnimi kombajni. Pri žetvi moramo biti pozorni na višino rezi, višino motovila in število obratov kombajna. Napake pri nastavitvah nam lahko bistveno povečajo izgubo pridelka. V nekaterih državah se dovoljuje tudi desikacija pred spravilom. Seme za skladiščenje je treba posušiti na manj kot 13 % vlage. Skladiščimo ga podobno kot žita.

Zaključimo lahko, da je soja zahtevna poljščina. Če se bo pogosteje vključevala v kolobar na slovenskih poljih, nikakor ne smemo spregledati njenih agrotehničnih zahtev. Posebej je treba upoštevati kolobar, založenost in stanje pH-ja tal. Povečanje pridelave soje v Sloveniji lahko močno izboljša samooskrbo in zmanjša odvisnost od uvoza.

Viri:

Bavec F., 2000. Nekatere zapostavljene in/ali nove poljščine. Maribor, Fakulteta za kmetijstvo
Kocjan Ačko D., 2015. Poljščine: pridelava in uporaba. Ljubljana, Založba Kmečki glas
<https://www.rtvlo.si/okolje/zeleni-petek/od-kod-uvazamo-sojo-in-od-kod-meso/629401>
<https://repositorij.fazos.hr/islandora/object/pfos%3A2360/datastream/PDF/view>

Jože Horvat, svetovalec-pospeševalec prodaje



Kmetija Kuzma

Skakovci je vas v Prekmurju, ki katastrsko meji na sosednjo Avstrijo in spada v Ravenski del občine Cankova. Prebivalci vasi so se vseskozi preživljali s kmetovanjem. Zlasti po drugi svetovni vojni so si kmetje precej izkušeni in znanja nabirali v sosednji Avstriji. V Skakovcih se nahaja tudi kmetija Damjana Kuzme. Večina prebivalcev vasi in širše okolice je opustila kmetovanje in si poiskala zaslužek v sosednji Avstriji ali drugje po svetu, nekateri pa so se zaposlili v regiji. Gospodar Damjan pa s ponosom pove, da predstavlja tretjo generacijo, ki se izključno preživlja s kmetovanjem. To pomeni, da so vse tri generacije bile izključno zaposlene na kmetiji. Ker je poklic kmeta danes manj povezan s težaškim, ročnim delom, saj se pri delu uporabljajo moderni stroji in priključki, različne aplikacije za pametne telefone, je znanje gospodar Damjan iskal v srednji kmetijski šoli v Rakičanu in si pridobil naziv kmetijskega tehnika. Z znanjem, ki ga je pridobil v šoli, je bil še bolj odločen, da bo nadaljeval kmetovanje kot prevzemnik tretje generacije na kmetiji Kuzmovih.

PREHOJENA POT KMETIJE

Prvotna kmetija Kuzmovih se je nahajala tik ob avstrijski meji. Obmejni režim po drugi svetovni vojni, ki se je vzpostavil na meji z Avstrijo, je bil vzrok, da so Kuzmovi svojo kmetijo preselili bližje centru vasi. V sedemdesetih letih so začeli govedorejsko proizvodnjo že na novi lokaciji in postopoma povečevali stalez živali, posodabljali strojni park in dokupovali zemljišča. Z večanjem kmetije so se pojavile potrebe po večjem, novejšem hlevu za govedo. Tako so leta 2003 živali dobile nov sodobnejši hlev in v letu 2013 tudi posodobljeno molzišče ribja kost 2*6. Leto 2010 je bilo za družino Kuzma težko, kajti prekmalu so se morali posloviti od mame Erike. Postali so še bolj odločeni, da nadaljujejo s kmetovanjem.

Nosilec kmetije je Damjan z ženo Mojco in hčerkama Ano in mlajšo Hano. Pri kmetovanju pa pomagata še oče Branimir in brat Daniel. Hčerka Ana je letos dopolnila 18 let in končuje srednjo kmetijsko šolo v Rakičanu z željo po nadaljevanju šolanja na Fakulteti za kmetijstvo in biosistemske vede v Mariboru, smer Agrarna ekonomika in razvoj podeželja. Glede na vse težave, ki spremljajo kmetijsko panogo tako politično kot podnebno, je Damjan večkrat v dvomih, ali je pot nadaljevanja kmetovanja prava odločitev.

SEDANJOST KMETIJE IN NAČRTI ZA PRIHODNOST

Trenutno Kuzmovi obdelujejo 90 ha njivskih površin in 10 ha travnikov. V kolobar poleg koruze vključujejo ječmen, tritikalo, pšenico in oljne buče. Za zagotavljanje kakovostne osnovne krme pridelujejo tudi DTM. Od pridelkov kot tržne viške prodajajo le pšenico in pridelek oljnih buč, nekaj tudi predelanega v bučno olje.

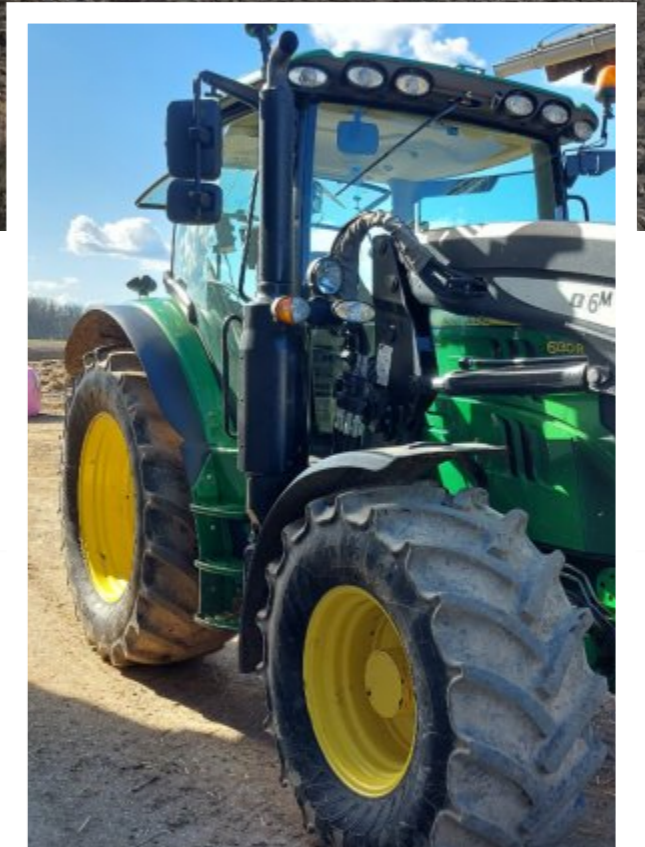
Strojni park jim omogoča, da površine obdelujejo sami. Poleg silažnega in žetvenega kombajna ter traktorjev posedujejo tudi vse nujno potrebne priključke. Trenutni stalež živali v hlevu predstavlja 70 krav molznic. Vsa povržena teleta ostanejo na kmetiji do končnega pitanja ali za obnovo črede krav molznic. Lisasta pasma predstavlja 90 % vse črede, ostalih 10 % je RH siva pasma.

Od leta 2012 mleko prodajajo KGZ Sloga. Mesečno prodajo povprečno 50.000 l mleka. Sodelovanje s KGZ Sloga poteka tudi pri nabavi strojev, repromateriala, odkupu pridelka pšenice itd. Na njihovih poljih raste precej poljščin iz semen, ki so plod ponudbe iz neposrednega sodelovanja med KGZ Sloga in semenskimi hišami Marton Genetics, Agro Largo in GabonaKutato Szeged s sosednje Madžarske.

Od leta 2021 je Damjan tudi član KGZ Sloga. S članstvom je pripomogel tudi k uspešni kandidaturi v projektu skupnih naložb zadruga in članov za investicijo ureditve odkupne postaje v Slogini kmetijski trgovini Puževci.

Ob nenehnem posodabljanju strojnega parka in dokupovanja zemljišč, zlasti tistih, ki jih kmetija že ima v najemu, je tu še povečevanje staleža krav molznic. Ob današnji kmetijski politiki bo kmalu tudi 100 krav molznic premalo za preživetje. Odvisnost kmetovanja od zunanjih vplivov je vse večja, cenovnih nihanj je vse več. »Kmet na koncu največ izgubi,« pripomni Damjan.

Tudi podnebne spremembe bodo vse bolj krojile uspešnost kmetovanja, zato bo znanje hčerke, ki bo nadaljevala študij kmetijske smeri, še kako dobrodošlo pri nadaljnjem razvoju in prenosu Kuzmove kmetije na četrto generacijo.



Jože Horvat, svetovalec-pospeševalec prodaje

Kolobar na njivah v programskem obdobju skupne evropske kmetijske politike od 2023 do 2027

Kolobar je agroekonomska kategorija kompleksnega značaja, ki ima agrotehnični, fitosanitarni in organizacijsko-gospodarski pomen. Je vnaprej premišljen in dosledno izpeljan vrstni red sledenja posevkov na njivah v določenem časovnem obdobju.

Kolobar na njivah so poznali že naši predniki v časih, ko v tehnologije pridelave ni bilo možno vključevati kemičnih sredstev za varstvo rastlin in mineralnih gnojil. Na območju Slovenije se je nekoč na njivah najpogosteje uporabljal norfolški vrstilni kolobar, ki je nastal v Angliji (Norfolk, 1730). Norfolški kolobar je temeljil na zaporedju pridelave štirih skupin poljščin (okopavine, jarega žita, metuljnice, ozimnega žita). Delež žit v tem kolobarju je znašal 50 %, okopavin 25 % in stročnic 25 %. Kasneje se je norfolški kolobar zaradi potreb po krmi za travojede živali na kmetiji nekoliko modificiral, in sicer tako, da so v kolobar kot strniščne in tudi glavne posevke začeli vključevati trave, travno-deteljne mešanice in detelje.

Intenziviranje kmetovanja in ozka specializacija kmetijske pridelave v zadnjih petdesetih letih imata vpliv tudi na pestrost kolobarjev. Podatki subvencioniranih vlog zadnjih let kažejo, da v Sloveniji trenutno prevladuje ozek kolobar, kjer se na isti površini menjavajo običajno le koroza in žita. Ozki kolobarji, kjer v kolobarju prevladujejo le vrste ene botanične skupine, v tem primeru trave, negativno vplivajo na trajno rodovitnost tal, kar se kaže na daljše obdobje po večjih potrebah po sredstvih za varstvo rastlin in mineralnih gnojil, kar vpliva na ekonomiko pridelave, kot tudi na okolje.

Novo programsko obdobje skupne evropske kmetijske politike varovanju okolja in naravnih virov daje velik pomen. Na pomembno mesto v tem programskem obdobju se umešča tudi kolobar na njivah, ki ga bo treba zaradi pogojenosti (včasih navzkrižne skladnosti) upoštevati na vseh kmetijah, ki bodo v letošnjem letu oddajale vloge za subvencije.

Pravila pogojenosti glede kolobarja na njivah predpisujejo sledeče zahteve:

A. Velja za vsa kmetijska gospodarstva (obvezna ozelenitev)

80 % njiv na kmetiji mora biti preko zime ozelenjenih ali ostati nepreoranih s strniščem ali zastirko od 15. 11. do 15. 2.

Zaradi te zahteve bo v kolobar na njivah smiselno vključiti kakšen dosevek vsaj po spravi ozimnega žita, lahko kot prezimni ali neprezični dosevek. Za dosevek je treba izbrati vsaj 2 kmetijski rastlini, ki sta navedeni v šifrantu kmetijskih rastlin.

B. Velja za kmetijska gospodarstva, ki imajo več kot 10,00 ha njiv

1. Obvezna menjava glavnih posevkov na njivah vsako leto, in sicer tako, da se na 60 % njiv kmetijskega gospodarstva določen glavni posevek lahko ponovi le vsako drugo leto. Na 40 % njiv kmetijskega gospodarstva se glavni posevek lahko ponovi vsako leto pod pogo-



jem, da se po spravi glavnega posevka poseje podsevek, dosevek ali drugi glavni posevek.

Kot drugi glavni posevek na njivi v tekočem letu se šteje kolobarni člen, ki je posejan po spravi glavnega posevka in ostane na njivi do setve naslednjega posevka.

Izjeme za to kmetijo so kmetije, na katerih se na več kot 75 % njiv prideluje detelje in deteljno-travne mešanice ali travinje predstavljajo na več kot 75 % upravičenih površin na kmetijskem gospodarstvu. Detelje, deteljno-travne mešanice, trave na ornih površinah lahko ostajajo več kot 3 leta.

2. Obvezna praha oziroma vzdrževanje minimalnega deleža neproizvodnih površin, ohranjanje krajinskih značilnosti, omejevanje tujerodnih rastlinskih vrst

Kmetije z več kot 10 ha njivskih površin bodo morale vsako leto nameniti del njiv v neproizvodne namene. Te površine bodo lahko obdelovale kot vzdrževana praha, kjer se pleveli ne smejo razraščati. Te površine bodo lahko posejane z medovitimi posevki, lahko s travo oz. TDM, kjer se pridelek ne bo smel uporabiti za hrano ljudi ali živali.

Praha mora biti prisotna na njivi od 1. 1. do 31. 7. tekočega leta brez uporabe FFS in gnojenja.

Obvezni del praha na kmetiji se lahko nadomesti s krajinskimi značilnostmi, če jih kmetija ima in so vidne v kontrolnih slojih prek pregledovalnika GERK.

Na kmetijah, kjer se na več kot 75 % pridelujejo le trave, detelje ali travno-deteljne mešanice ali imajo več kot 75 % upravičenih površin pod trajnim travinjem, so zahteve po obvezni prahi izvzete.

Zahteva za leto 2023 še ne velja.

Shema za okolje in za podnebje (SOPO)

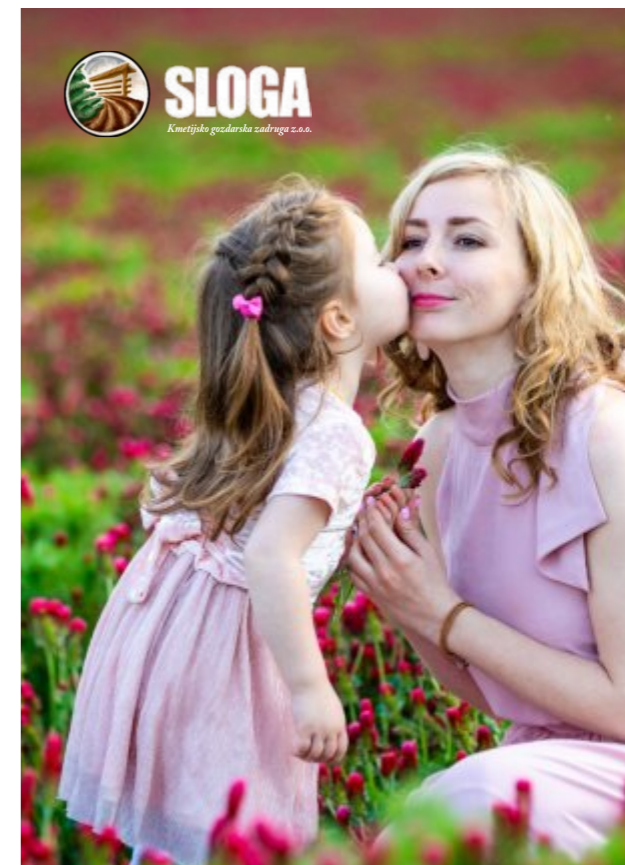
V okviru te sheme je vsem kmetijam dana možnost, da za izvajanje določenih tehnoloških ukrepov pridobijo poleg neposrednih plačil še dodatna sredstva. Obveznosti iz sheme SOPO so vezane le na eno leto. Ukrepi sheme SOPO, ki so povezani s kolobarjem na njivah, so: vključevanje stročnic in metuljnic v kolobar, setev neprezičnih dosevkov in setev dosevkov za ozelenitev.

Intervencije KOPOP

Novo programsko obdobje vsebuje 31 operacij plačil KOPOP. Kolobar na njivah je pod določenimi pogoji, ki jih mora izpolnjevati kmetija, podprt v operacijah KOLOBAR in INTEGRIRANA PRIDELAVA poljščin in zelenjadnic, ki spadata v skupino ukrepov za ohranjanje naravnih virov.

Kolobarji na kmetijah so različni, odvisni od potreb in usmeritve kmetij. Zaradi lažje organizacije pridelave, izpolnjevanja zahtev za pridobivanje subvencij vam priporočam, da se zasnova kolobarja pripravi vsaj za tri leta naprej oziroma za naslednjih pet let pri operacijah KOPOP.

Marija Kalan, KGZS – Zavod Kranj, Oddelek za kmetijsko svetovanje



PONUDBA DOSEVKOV AGRO-LARGO

Strokovno svetovanje:

Prekmurje: Andrej Serdt (051 377 722), Jože Horvat (051 646 856)
Štajerska: Natalija Kotnik Gril (051 336 122)
Gorenjska, Dolenjska in osrednja Slovenija: Ana Šifrer (030 211 451),
Alenka Drinovec (030 211 450), Špela Roblek Jelenc (041 686 791)



ŠIROKOLISTNI PLEVELI (2. DEL)

Pleveli lahko predstavljajo velik problem pri pridelavi določene kulture in lahko povzročijo tudi večje izpade pridelka. Pri kontroli plevelov je ključno prepoznavanje plevelov, s katerimi si pomagamo pri izbiri škropiv in časa škropljenja. V tej in tudi v prihodnjih nekaj številkah bomo v sliki in besedi predstavili posamezne plevelce, aktivne snovi, s katerimi jih zatiramo, in posebnosti, na katere moramo biti pozorni pri škropljenju.

Kanadska hudoletnica (*Conyza canadensis* (L), Cronquist)

Hitrorastoča eno- ali dvoletnica, ki je velik konkurent za vodo. Raste na degradiranih in tudi na kmetijskih površinah. Premenjalno nastavljeni listi so eliptični, nazobčani in rahlo dlakavi. Zraste do 120 cm. Cveti poleti v grozdastih socvetjih. Zatiramo jo s strojno obdelavo tal, puljenjem in z zastirkami. Je občutljiva na večino škropiv za širokolistne plevelce (2,4-D, dikamba ...).



Kanadska zlata rozga (*Solidago canadensis* L.)

Invazivna rastlina, ki raste na travnikih, njivskih površinah, vrtovih, sadovnjakih, ob vodi. Lahko zraste do 2 m. Listi so premenjalno nameščeni, suličasti in nazobčani. Na spodnji strani so rahlo dlakavi. Cveti od julija do oktobra. Cvetovi so rumeni v dolgih, gostih socvetjih. Razvije lahko do 13.000 semen na rastlino. Razmnožuje se tudi vegetativno prek korenin. Zatiranje je težavno zaradi načina razmnoževanja. Odstranimo jo lahko ročno. Možen je odkos pred cvetenjem. Razmnoževanje lahko učinkovito zmanjšujemo s plitvim oranjem in kolobarjem. Lahko jo tretiramo s herbicidi, kot so glifosat, fluroksipir, 2,4-D, metsulfuron ... Najbolj so učinkoviti, ko so rastline velike 10 do 15 cm.



Kodrastolistna kislica (*Rumex crispus* L.)

Je trdovraten plevel, ki raste na z dušikom bogatih tleh. Najdemo jo na njivah, travnikih in pašnikih. Lahko zraste do 150 cm. Listi so ovalni do suličasti. Cveti od pomladi do jeseni. Cvetovi so zelenkasti do rdečkasti v gostih, razvejanih socvetjih (2000–5000 semen, ki ostanejo vitalna več desetletij). Prenamnožitve lahko preprečimo že z mehansko obdelavo tal. Herbicidi so učinkoviti, ko je rastlina mlada (v rozeti). Uporabimo lahko herbicide, kot so 2,4-D, MCPA, fluroksipir, tifensulfuron-metil, tribenuron-metil, amidosulfuron, metsulfuron ...



Mnogosemenska metlika (*Chenopodium polyspermum* L.)

Ta vrsta metlike je pogost plevel na njivskih površinah, vrtovih in v sadovnjakih. Zraste do 80 cm. Listi so ovalni do podolgovati. Cveti spomladi z drobnimi cvetovi v klasu podobnih socvetjih in so zeleni ali rdečkasti. Tvori lahko do 4000 semen na rastlino, ki ostanejo vitalni več kot 10 let. S prekopavanjem, ko so rastline majhne, lahko dobro zmanjšujemo številčnost mnogosemenske metlike. Učinkovita je tudi gostejša setev. S herbicidi jo lahko dobro zatiramo tako pred vznikom kot po vzniku.



Nacepljenolistna krvomočnica (*Geranium dissectum* L.)

Raste na njivskih površinah, pašnikih, travnikih, vinogradih in sadovnjakih. Zraste do 50 cm. Lahko je pokončna ali polegla. Spodnji listi so krpati, zgornji pa skoraj črtalasti. Cveti od pomladi do jeseni. Cvetovi so nameščeni v parih in so vijolični do rožnati. Oranje učinkovito zmanjšuje razširjanje rastline.



Navadna barvilnica (*Phytolacca americana* L.)

Ta tujerodna vrsta je trdovraten plevel na predvsem senčnih in svežih rastiščih. Raste tako na kmetijskih kot na nekmetijskih površinah. Zraste lahko do 2 m. Listi so veliki, eliptični in živo zelene barve. Cveti od junija do septembra. Beli do rožnati cvetovi so nameščeni v grozdastih socvetjih. Tvori lahko do 48.000 semen, ki ostanejo vitalna do 40 let. Predvsem pred cvetenjem je učinkovito mehansko zatiranje (košnja, prekopavanje, puljenje). Lahko jo zatiramo tudi kemično, predvsem, ko je rastlina mlada. Uporabimo lahko glifosat, izoksaben, dikamba in 2,4-D. Rastlina je strupena.



Navadna grašica (*Vicia sativa* L.)

Je enoletna rastlina, ki se uporablja v ozimnih in jarih posevkih. Raste na njivskih površinah in travnikih. Zraste do 80 cm. Rast je plezajoča. Ima mnoga stebila. Listi so sestavljeni s 4 do 9 lističi. Cvetovi se razvijejo v parih in so rožnate barve. Semena se nahajajo v strokih. Navadno grašico zatiramo z mehansko obdelavo tal, globokim oranjem ter z zgodnejšo in gostejšo setvijo. Od herbicidov lahko uporabimo glifosat, jodosulfuron, mekoprop-P ...



Navadna kamilica (*Matricaria recutita* L.)

Raste na njivskih površinah. Zraste do 35 cm. Spodnji listi so v rozeti, zgornji pa so pernato deljeni. Cveti od aprila do poznega poletja. Cvetovi so v obliki koška, z belimi zunanji lističi in rumeno sredico. Zatiramo jo z oranjem, prekopanjem in herbicidi. Uporabimo lahko herbicide, kot so tribenuron-metil, metsulfuron-metil, bentazon, metamitron, aklonifen, mekoprop-P, amidosulfuron, nikosulfuron ...



Navadna kurja češnjica (*Anagallis arvensis* L.)

Je nizkorastoča, polegla rastlina, ki zraste do 30 cm. Raste na njivskih površinah in trajnih nasadih. Na številnih stranskih poganjkih so sedeči, nasprotno nameščeni jajčasti listi. Cveti od maja do septembra z oranžno-rdečimi cvetovi (včasih so tudi beli ali modri). Mehansko zatiranje ni preveč učinkovito. Lahko uporabimo herbicide, kot so 2,4-D, MCPA, fluroksipir, metsulfuron-metil, pendimetalin, tribenuron-metil ...



Za nami je drugi del pregleda širokolistnih plevelov. Kot vedno se lahko obrnete na naše prodajalce fitofarmacije za dodatne informacije in nasvete, kako delovati v konkretnih primerih, ki se pojavijo na vaših poljih, vrtovih, v sadovnjakih, vinogradih in še kje.

Viri:
<https://www.cabi.org/isc/>
<https://www.cropscience.bayer.si/>
<https://www.ivr.si/podrocja-delovanja/plevelne-vrste/vrste-plevelov/>
<https://spletni2.furs.gov.si/FFS/REGSR/>
<https://www.gardeningknowhow.com/edible/vegetables/pokeweed/controlling-pokeberry-plants.htm>
Slike: splet

Anže Sever, namestnik vodje poslovalnice

ZA DELO NA VAŠEM VRTU **VELIKA IZBIRA**

- ✓ SADIKE SADNEGA DREVJA
- ✓ GRMOVNICE
- ✓ VRTNO ORODJE
- ✓ VRTNE KOSILNICE
- ✓ GNOJILA ...

Slogin vrt

SLOGA
Kmetijsko gozarska zadruga z.o.o.

Sladki krompir – izziv in priložnost za območje LAS Gorenjska košarica

Spremenjena sestava rastlinske pridelave, varovanje okolja, ohranjanje biotske raznovrstnosti in predvsem klimatske spremembe zahtevajo nenehno prilagajanje vrstne sestave. Naravnim danostim se kmetje ne morejo izogniti, prav tako jih tudi ne morejo prepričati, ampak se jim morajo prilagajati. Ob tem se med drugim izraža potreba po novih kulturah, ki so odporne proti ekstremnim vremenskim razmeram.

Sladki krompir je pri nas malo znana trajnica, čeprav imajo njegovi gomolji visoko prehransko in zdravilno vrednost. Poimenovanje izvira z angleškega govornega območja, »sweet potato«. Ob sladkem krompirju zato seveda najprej pomislimo na navadni krompir, vendar ti dve rastlini nimata nobenih morfoloških podobnosti. Sladki krompir pripada isti botanični družini, to je slakovkam, kot vrtni slak, medtem ko je krompir član družine razhudnikov, v kateri mu družbo delajo jajčevci, paprika in paradižnik. Poudariti pa je treba še to, da gomolji sladkega krompirja vsebujejo skoraj 2,5-krat toliko vitaminov in kalorij kot krompir.

Medtem ko sladkega krompirja pri nas razen za okrasne namene skorajda ne gojimo, je to v svetovnem merilu pomembna kultura, ki jo gojijo na približno desetih milijonih hektarov in po površini zaseda šesto mesto, za pšenico, rižem, koruzo, ječmenom in krompirjem. Po nekaterih virih naj bi ga bile poznale že starodavne civilizacije Majev in Inkov, natančneje zemljepisno pa naj bi poreklo sladkega krompirja izhajalo z območij med reko Orinoko v Venezueli in polotokom Jukatanom v Mehiki. Še danes je sladki krompir v Latinski Ameriki ena od glavnih sestavin tradicionalne kuhinje, v Evropi pa tej topotno zahtevni vrtnini, ki jo gojimo kot enoletnico, največ pozornosti namenjujejo nekatere sredozemske države (Portugalska, Španija, Italija).



Cvetovi sladkega krompirja so podobni cvetovom slaka

Morfološke lastnosti

Sladki krompir je tropska rastlina kratkega dne, kar pomeni, da v naših klimatskih razmerah cveti od poznega poletja do zgodnje jeseni. Cvetovi po obliki spominjajo na cvetove slaka in ne razvijajo semen (seme vsebuje snov, ki je kemično sorodna znanemu mamili LSD in tudi deluje podobno halucinogeno). V povezavi s tem pri nas rastline vzgojimo iz potaknjencev.

Približno 30 dni po presajanju sadik sladkega krompirja se začne debeljenje nekaterih korenin: rastlina navadno razvije od štiri do deset na sredini odebeljenih in na koncu zašiljenih gomoljev, posamezni gomolji pa na koncu dosežejo tudi do en kilogram teže. Barva tako lupine kot mesa sladkastih gomoljev se razteza po celotni paleti barv, od bele do rdeče. In tudi sicer je sladki krompir genetsko zelo pestra vrsta, saj je znanih več kot 3000 kultivarjev, ki se medsebojno ločijo po barvi in obliki.



Slovenske sorte

Pridelovalne razmere

Kot toploljubna vrsta sladki krompir na prostem uspeva samo na območjih, kjer se vsaj 120 dni dnevna temperatura giblje med 21 in 25 °C, nočna pa se ne sme znižati pod 12 °C. Pri nas ga na prosto lahko presajamo šele po 15. maju.

Sladki krompir uspeva tako rekoč na vsakem tipu tal, še najbolj pa mu godijo rodovitna peščeno-ilovnata in blago kislata tla. Na mineralnih, predvsem pa na peščenih tleh je za pridelavo sladkega krompirja zelo priporočljivo gnojiti z organskim gnojilom, kot je na primer prepereli kompost. Okvirne gnojilne norme so od 0,6 do 1 kg dušika, od 1,0 do 1,5 kg fosforja in od 1 do 2 kg kalija na 100 m² površine tal. Pri tem moramo biti pazljivi predvsem pri gnojenju z dušikom, saj preveč tega elementa v tleh spodbuja rast vrež na račun gomoljev. V praksi pa se za gnojenje najpogosteje uporablja kombinirano mineralno gnojilo NPK 7-20-30.

Še boljše razmere za rast dosežemo, če tla pred presajanjem poganjkov prekrijemo s črno polietilensko folijo, ki preprečuje rast plevela.



Nakaljevanje gomoljev

Vzgoja potaknjencev in sajenje

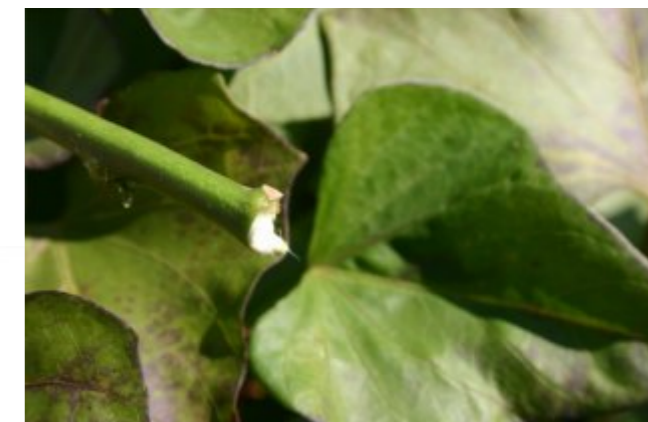
Potaknjence najlaže dobimo iz spečih brstov, ki poženejo iz drobnih in zdravih gomoljev. Te položimo v zaboj z vlažnim peskom ali mivko in pri tem pazimo, da se – tako se izognemo okužbam – med seboj ne dotikajo. Temperaturo substrata v zabojcu vzdržujemo pri 25–30 °C. Dobro je, da temperatura ne prekorači 30 °C, saj obstaja nevarnost izdolževanja poganjkov. Po približno desetih dneh se iz spečih brstov začnejo razvijati poganjki. Ko so poganjki oziroma potaknjenci dolgi približno 20 cm, jih previdno odtrgamo z gomolja. Z enega gomolja lahko dobimo tudi do 20 potaknjencev. Potaknjence pa lahko naredimo tudi iz primerno razvitih odraslih rastlin oziroma iz vršičkov stebel – vrež.

Potaknjence presadimo v setvene platoje in po približno mesecu dni

so »sadike« s koreninsko grudico primerne za presajanje na prosto. Posadimo jih na razdaljo 30–50 cm v vrsti in 100–120 cm med vrstami. S poznejšo oskrbo rastlin, razen občasnega zalivanja, ni veliko dela. Gomolje občasno »obiščemo« stari znanci naših vrtov, kot so strune, polži in voluhar, ki pa na končni pridelek, razen v estetskem smislu, ne vplivajo posebno. Na listih najpogosteje opazimo uši in pršice, ki se jih zlahka znebimo s sredstvi za ekološko gojenje vrtnin.



Vzgoja sadik



Gost bel sok iz zrele rastline

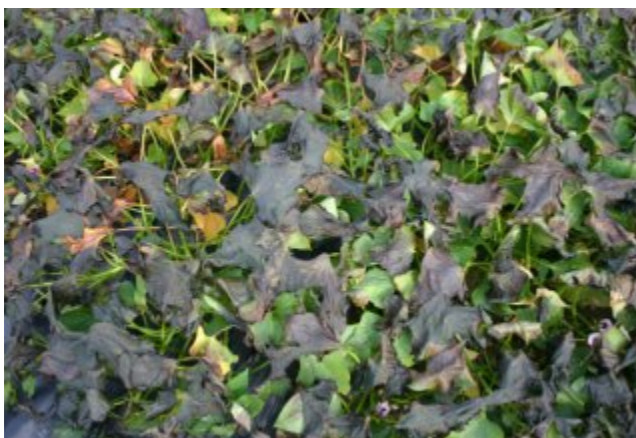
Spravilo in shranjevanje

Pridelek pospravimo, preden pade prva slana, saj rastline zaradi svojih genetskih lastnosti ne nehajo rasti, vse dokler imajo zelene liste. Zrelost najlaže lahko preverimo z rezanjem vrež, iz katerih se v tehnološki zrelosti pcedi gost bel sok.

Nekaj dni pred izkopom sladkega krompirja je priporočljivo odstraniti nadzemni del rastline, tako da postane kožica na gomoljih bolj trdna. Ranjeni gomolji pa se bodo najhitreje zacelili, če jih za teden dni pustimo pri temperaturi približno 30 °C in pri 85–90-odstotni zračni vlagi. S tem povečamo vsebnost sladkorjev in učvrstimo kožico gomoljev, ki so tako manj dovzetni za okužbe in poznejše gnitje. Če nimamo na voljo primerno ogretega prostora, gomolje preprosto zložimo na večji kup in jih pokrijemo z listjem, da se pod njim zaradi intenzivnega dihanja dvigne temperatura, listnat pokrov pa zadržuje tudi vlago. Na kvadratni meter površine pridelamo okoli tri kilograme gomoljev. Na plitvih pladnjih jih pri temperaturi 8–10 °C lahko hranimo tudi več mesecev.

SE NADALJUJE ->

Odličnost – vozlišče podjetniške odličnosti



Prehranska vrednost in priprava

Gomolji sladkega krompirja imajo visok odstotek škroba in malo sladkorja. Zaradi nizkega glikemičnega indeksa je zato sladki krompir še zlasti dobrodošel na jedilniku sladkornih bolnikov. Gomolji so tako rekoč brez maščob in vsebujejo zelo malo natrija, ki je pogost spodbujevalec visokega krvnega pritiska. Poleg tega so tudi bogat vir vlaknin, mineralov (K, Ca, Mg, Fe ...) in vitaminov (A, B, C, E ...), ki telo oskrbujejo z večino najpomembnejših antioksidantov. Med vitamini je še posebno pomemben provitamin vitamina A – beta karoten. Tega vitamina je na primer v 200 gramih sladkega krompirja enaka količina kot v petih kilogramih brokolija.

S pripravo sladkega krompirja za prehrano ni veliko dela, gomolje pred kuhanjem samo operemo in olupimo ali pa jih skuhamo z lupino. Lahko jih tudi naribamo in spečemo na olju.

Kot vrtnina so v kulinariki najbolj cenjene sorte s temnim olupkom in rumenim ali oranžnim sladkim mesom. Te so primerne predvsem za praženje, pire in nadeve. Cvrtju, kuhanju ali mešanim jedem iz mesa in zelenjave pa je namenjen bel sladki krompir, ki je običajno drobnejši in ima bolj suho meso.

Za prehrano so primerni tudi mladi listi sladkega krompirja, ki jih skuhamo v pari in pripravimo kot špinačo.

Dr. Dragan Žnidarčič, Biotehniški center Naklo



Živate v občinah LAS Gorenjska košarica? Imate podjetniško idejo ali si jo želite z našo pomočjo razviti?

Projektne partnerji Biotehniški center Naklo, Regionalna razvojna agencija Gorenjske, BSC, d. o. o., Kranj, Šolski center Kranj in Občina Naklo vabijo vse, ki imajo poslovno idejo in željo začeti svojo podjetniško pot, da se pridružijo njihovim aktivnostim in postanejo ena od uspešnih podjetniških zgodb. Vključite se v projekt Odličnost.



ODKUP KMETIJSKIH PRIDELKOV



SLOGA
Kmetijsko gozdarska zadruga z.o.o.

ODKUP ŽIVINE, ŽIT IN KORUZE

Prekmurje: Rudi Kuhar, tel.: 031 783 479
Štajerska: Marko Šijanec, tel.: 051 617 522
Gorenjska: tel.: 041 743 215

ODKUP LESA

Marjan Perčič, tel.: 031 648 016

ODKUP ZELENJAVE IN SADJA

Marija Mehle, tel.: 031 327 278

ODKUP MLEKA

Špela Roblek Jelenc, tel.: 041 686 791

Projekt Odličnost izvajamo v okviru ukrepa LAS Gorenjska košarica na območju 14 občin na Gorenjskem: Bled, Bohinj, Cerklje na Gorenjskem, Gorje, Jesenice, Jezersko, Kranj, Kranjska Gora, Naklo, Preddvor, Radovljica, Šenčur, Tržič, Žirovnica.



Namen projekta je poleg razvoja inovativnih podjetij tudi povezovanje skupnosti, krepitev podjetniške kulture in dolgoročno ustvarjanje novih delovnih mest v novoustanovljenih podjetjih.

Največ priložnosti za razvoj podjetniških idej – produktov in storitev je na področjih sadjarstva (oreh, leska, aronija) in žganjekuhe, poljedelstva in vrtnarstva (ajda, sladki krompir, kumare, zemeljski oreščki), živinoreje (govedoreja, kozjereja, reja damjakov v oborah), predelave mleka, čebelarstva, lokalne kulinarike, naravne in kulturne dediščine ter v obnovljivih virih energije, predvsem lesu in vodi.

Analizirani endogeni potenciali so odlični temelj za dobre podjetniške ideje, še posebej v povezavi s produkti z visoko dodano vrednostjo, inovativnostjo, kreativnostjo in optimizacijo procesov. Pri tem je treba nujno upoštevati trende na področju IKT oziroma digitalizacije, ki bo v prihodnosti še bolj vplivala na naša življenja.

Zakaj se vključiti v projekt odličnosti?

1. NOVA ZNANJA
2. PRAKTIČNE DELAVNICE
3. PODPORA IZKUŠENIH MENTORJEV
4. PODJETNIŠTVO, MARKETING IN DIGITALIZACIJA
5. SEZNANITEV Z NOVIMI TEHNOLOGIJAMI NA PODROČJIH ŽIVILSTVA, KMETIJSTVA, OBNOVLJIVIH VIROV ENERGIJE ITN.
6. PRILAGAJANJE NA PODNEBNE SPREMEMBE
7. VARSTVO OKOLJA IN ENERGETSKA UČINKOVITOST
8. NARAVNA IN KULTURNA DEDIŠČINA
9. ODKRIVANJE POTENCIALOV LOKALNEGA OKOLJA
10. IZMENJAVA IZKUŠENJ, DOBRIH IN SLABIH PRAKS
11. NOVA POZNANSTVA
12. IN ŠE IN ŠE



V PROJEKT ODLIČNOST SE PRIJAVITE PREK SPLETNEGA OBRAZCA:

1. NA POVEZAVI:
<https://1ka.arnes.si/prijavavOdlicnost>
ali
2. SKENIRAJTE QR-KODO.



VEČ INFORMACIJ O PROJEKTU:
Manca Grčar:
manca.grcar@bc-naklo.si / 04 277 21 56

Spletna stran Odličnost: <http://www.bc-naklo.si/visja-sola/erasmus-projekti-sodelovanje/projekti/operacija-odlicnost/>



Nadstandardna zaščita vaših žit pred glivičnimi boleznimi!

Sredstvo za varstvo rastlin uporablja samo v predpisanih vednih pridelavi in skladno s predpisanimi ukrepi.



Verben

Verben: najnovejši sistemski in kontaktni fungicid na osnovi učinkovin protriakonazol in prokvinazid. Uporablja se za preventivno in kurativno zatiranje najpomembnejših glivičnih boleznih na ozimnih in jarih žitih, kot so pšenica, tritikala, ječmen in rž.

- idealen fungicid za prvi termin zaščite
- doseganje večje količine in kakovosti pridelka
- konstantna učinkovitost v vseh vremenskih pogojih
- selektiven tudi pri nižjih spomladanskih temperaturah
- kompatibilen z drugimi sredstvi za varstvo rastlin, tudi z rastnimi regulatorji in foliarnimi gnojili
- embalaža: 1 L in 5 L

Ljudem in okolju prijazno varstvo rastlin

www.karsia.si



REVYLCARE[®]

ZA RAZRED BOLJŠI

REVOLUCIONARNO ZANESLJIVA IN ENOSTAVNA ZAŠČITA V VSEH POGOJIH PRIDELAVE

- Popolna zaščita pred vsemi boleznimi pšenice in ječmena
- Primeren za uporabo v vsakem obdobju
- Bolezen ustavi tudi po okužbi
- Najdaljša zaščita listov
- Učinkovit tudi pri nizkih temperaturah, odporen na UV sevanje in izpiranje z dežjem

EKSKLUZIVNO PRI SEMENARNI

BASF

Rezultati poskusov v pšenici

Revysol[®] novi standard pri zatiranju septorije

% Septoria učinkovitost

Proizvodilo	Učinkovitost (%)
Revysol [®]	94
Epoleskonazol	65
Metkonazol	65
Protriakonazol	65

+29% VEČJA UČINKOVITOST

Revysol[®] novi standard za doseganje največjih donosov

Pridelek t/ha

Proizvodilo	Pridelek (t/ha)
Revysol [®]	9.4
Epoleskonazol	8.7
Metkonazol	8.7
Protriakonazol	8.7
Kontrola	8.7

+370 kg/ha VEČJI PRIDELEK

semenarna.si

Predstavitev projekta AgriNext



Projekt Agrinext je skupni projekt več akterjev iz štirih držav. Baza podatkov predstavlja zbirko možnosti usposabljanja in učenja na področju MA (večnamensko kmetijstvo), ki so na voljo v državah konzorcija (Slovenija, Španija, Hrvaška in Irsko). Vsi deležniki med seboj sodelujemo in si pomagamo vsak na svojem področju.

Tako se KGZ Sloga povezuje z Biotehniškim centrom Naklo in izvaja prenos njihovega pridruženega znanja dijakov in študentov iz teorije v prakso. Vzajemno Biotehniški center Naklo izobražuje Slogine kmete in partnerje, da prenesejo določena teoretična znanja v življenje.

Povezava za boljši vpogled dogajanja na področju projekta (analiza trenutne ponudbe programov izobraževanja in usposabljanja na področju MA):

<https://www.agrinext-project.eu/en/about-the-project/deliverables/>

Poleg tega so v partnerskem odnosu sodelujoči tudi strokovnjaki informacijskih strok (in drugi), ki se zavzemajo za boljšo digitalizacijo in implementacijo projekta za zunanje uporabnike.



Pomen povezovanja mladih in KGZ Sloga v projektu AgriNext

V svetovnem merilu in prav tako v Sloveniji se dogajajo spremembe. Tega se v KGZ Sloga še kako zavedamo in se prilagajamo trenutnim razmeram v kmetijstvu. Na slovenskih kmetijah je populacija vse starejša, zato je prilagajanje novitetam še težje. Zaposlitvene možnosti na drugih področjih so zelo dobre, zato se mladi na kmetijah vse več odločajo za druge panoge. Na kmetijah pa vse bolj ostajajo starejši. Vsi poznamo frazo »Na mladih svet stoji«. Nekateri so mnenja, da je to samo prazna fraza, a mi se zavedamo, da to še kako drži, le mladim je treba prepustiti vajeti, s katerimi si bodo lahko pomagali in ustvarili nekaj novega – lastnega. Podjetni mladi z novimi idejami – bodoči gospodarji se še vedno odločajo za kmetovanje in prepoznajo v kmetovanju vso lepoto tega poklica.

Na kmetijah, kjer združijo modrost starejših in zagnanost mladih, se rodijo lepe zgodbe o uspehu. V ta namen si v KGZ Sloga prizadevamo ustvarjati čim več povezav z mladimi, bodočimi prevzemniki kmetij. V sodelovanju z Biotehniškim centrom Naklo sprejemamo učence na prakso, nudimo študentsko delo in sodelujemo na raznih projektih in izobraževanjih. Mladim tudi pomagamo s praktičnimi prikazi našega poslovanja.

Nekaj ključnih smernic projekta AgriNext

AgriNext ali Agricultural and rural excellence Incubator and Platform for the Exchange of competencies (inkubator odličnosti za kmetijstvo in podeželje ter platforma za izmenjavo kompetenc) je Erasmus+ projekt, katerega cilj je ustvariti učno okolje, ki se odziva na povpraševanje po spretnostih na trgu dela na področju kmetijstva.

Cilji projekta AgriNext so naslednji:

- razvoj modela storitev vodenja (GSM), ki se nenehno odziva na hitro spreminjajoče se potrebe na trgu dela;
- vključevanje sistematičnih sprememb na nacionalni ravni za fleksibilizacijo in odzivnost šolskega sistema;
- opolnomočenje učiteljev za hiter odziv na potrebe trga dela;
- vzpostavitev sistema sodelovanja za stalno izmenjavo med delodajalci, učitelji in inštruktorji (ekosistem znanj in spretnosti);
- vzpostavitev fizičnega in virtualnega okolja za interakcijo, predstavitev, razvoj in individualizacijo;
- spodbujanje razvoja in vitalnosti podeželja, predstavitev priložnosti večnamenskega kmetijstva;
- povečanje digitalnih kompetenc med učenci in učitelji.

Marija Mehle, vodja odkupa sadja in zelenjave
Andreja Križnar, odkup sadja in zelenjave

NOVO PRI POLONCI
PODPIRAMO SLOVENSKEGA KMETA.

Nedavno so ugledali luč trije novi artikli Polonca, ki so plod sodelovanja med KGZ Sloga Kranj in našimi kmetovalci.

POLONCA Ponos slovenske zemlje in sonca.

emona krmila

Mineralno vitaminski dodatki za govedo

Program RUMISAL
Program VITAMIX
Program BOVISAL
Program MINERALNE POGAČE
Program LIZALNI KAMNI



kakovosti (sveži viri mesa, dehidrirano meso, mesna moka), saj je kot takšno bolje prebavljivo in bolj polnovredno. Izogibajmo se hrani, ki namesto mesa vsebuje »samo« stranske proizvode iz proizvodnje mesa in večji delež žitaric.

Če smo lastniki psa, ki ima težave s prebavo, dlako, alergijami, moramo vedno pomisliti tudi na to, da mu morda hrana, ki jo uporabljamo, ne odgovarja. Včasih je potrebno kar nekaj časa, da najdemo hrano, ki bo našemu psu ustrezala. Vedno pa je pomembno tudi to, da vsakokrat, ko menjavamo hrano, to storimo postopoma, da se pes, njegova prebavila nanjo privadijo. To storimo tako, da novo hrano kakšen teden mešamo s trenutno hrano, ki jo dajemo, dokler povsem ne preidemo na novo vrsto hrane. Če je potrebno, se posvetujte z veterinarjem, ki bo odkril vzrok vaše težave in obenem pomagal pri izbiri hrane.

Lek Veterina, d. o. o., je podjetje z dolgoletno tradicijo iz Lipovcev pri Murski Soboti, kjer proizvajamo in prodajamo izdelke za zdrave in nego živali. Izkušena ekipa strokovnjakov na področju prehrane domačih živali je svoje znanje prenesla tudi na področje prehrane hišnih ljubljencev in na trg lansirala lastno blagovno znamko briketirane premium hrane za pse – **Dino®**.

Dino® premium hrana za pse je briketirana hrana, ki predstavlja popolnoma uravnotežen obrok in vsebuje vse sestavine, potrebne za kužkov zdrav in pravilen razvoj. Narejena je iz kakovostnih sestavin, izbranih pod strogimi kriteriji, brez konzervansov, umetnih

barvil in arom. Ker razumemo, da ima vsaka starostna skupina psov svoje potrebe, je na voljo hrana Dino v 5 kategorijah: **Dino® PUPPY** za mladičke, **Dino® ACTIVE** za mlade, aktivne pse, **Dino® ADULT** za odrasle, normalno živahne pse, **Dino® SELECT** za starejše pse in **Dino® SENSITIVE** za bolj občutljive pse.



DINO – Premium briketirana hrana za pse

Premium briketirana hrana za pse:

- predstavlja popolnoma uravnotežen obrok in vsebuje vse sestavine, potrebne za kužkov zdrav in pravilen razvoj;
- narejena je le iz kakovostnih sestavin, izbranih pod strogimi kriteriji;
- je brez konzervansov, umetnih barvil in arom;
- na voljo po dosegljivih cenah;
- izmed 5 kategorij DINO hrane boste gotovo našli eno tudi za vašega kužka.

Ali je DINO primeren za vašega kužka?

Z izbiro in nakupom popolne hrane za pse v veliki meri vplivamo na zdravje in življenjsko dobo naših ljubljencev. Rezultati testiranj in izkušnje s trga nam zagotavljajo, da smo s hrano DINO sestavili optimalen in okusen obrok za vašega psa, ki skrbi za vse njegove najpomembnejše življenjske funkcije in s tem pomembno vpliva na njegovo zdravje.

Na policah trgovin lahko zasledimo ogromno hrane za pse in pogosto se nam v tej poplavi ponudb zgodi, da se nikakor ne moremo odločiti, katero hrano naj izberemo. Hrana je proizvedena pri številnih proizvajalcih in je različne kakovosti. Najpogosteje je cena tisti

odločujoči dejavnik, na podlagi katerega izbiramo hrano za naše ljubljence in se končno odločimo za nakup. Veterinarji pa danes vedno glasneje opozarjajo, da vsaka hrana ni dobra hrana. S prehrano krojimo zdravje naših kužkov. Neustrezna hrana slabe kakovosti jim lahko škoduje, medtem ko z uporabo uravnotežene hrane, ki vsebuje dovolj kakovostnih, nujno potrebnih hranilnih snovi za življenje, skrbimo za zdravje in dobrobit svojih ljubljencev. Najboljšo hrano za psa je težko izbrati. Podobno kot ljudje imajo tudi psi različne individualne potrebe in zahteve, na različno hrano pa se lahko tudi odzivajo različno. Pri izbiri hrane moramo predvsem v prvi vrsti upoštevati potrebo po hranilnih snoveh glede na starost in aktivnost našega psa. Pri izbiri pazljivo preglejmo tudi sestavine. Naj bo v obroku večji delež mesa, meso pa naj bo boljše



Dino®
premium hrana za pse

*Najljubša hrana vašega kužka je v novi preobleki!
Poiščite jo pri vašem prodajalcu!*

www.moj-dino.si

Lek Veterina d.o.o., ☎ 705 09 003 Lipovci 251 a, 9231 Beltinci, Slovenija 📞 +386 (0) 2 5413 400 📠 +386 (0) 2 5413 408

Larisa Lara Gutman, Lek Veterina

Elektronske naprave na traktorju

Upravljanje traktorja in priključenega stroja na traktor, zgrajenega v današnjem času, ni več neposredno odvisno od voznika traktorja ali kmeta, ki želi opraviti določeno delo na polju, travniku, v gozdu ... Današnji traktorji imajo vgrajene različne senzorje, ki zaznavajo, merijo različne fizikalne veličine in jih vodijo v skupni računalnik traktorja. Računalniški programi (aplikacije) obdelujejo dovedene signale in jih s pomočjo različnih matematičnih algoritmov pretvorijo v krmilne signale, ti nato upravljajo traktor in priključeni kmetijski stroj na traktor. Sočasno pa lahko po brezžični povezavi GPS sporočajo vse pridobljene, izračunane podatke in jih pošiljajo v oddaljeni zbirni center podatkov za nadaljnjo obdelavo in pomoč pri kmetijskem delu. Pridobljene podatke se lahko arhivira, statistično obdeluje in uporabi za delo v prihodnjih letih. Vse navedeno lahko človek oz. kmet tudi sam opravi, vendar se čas za opravila zelo podaljša, možnost napake upravljanja je velika, zgodovinski spomin človeka pa je lahko tudi pomanjkljiv. Temeljni člen povezave traktor – kmetijski stroj je vtičnica ISOBUS, ki povezuje kmetijski stroj z vgrajenimi različnimi senzorji z računalnikom, vgrajenim v traktorju. Priključek ISOBUS omogoča pretok informacij s kmetijskega stroja na prikazovalnik podatkov v traktorju, kar je neodvisno od izdelovalca kmetijskega stroja ali traktorja. Priključek ISOBUS omogoča upravljanje priključenega stroja po enakih postopkih ne glede na izdelovalca kmetijskega stroja. Sočasno sta omogočena tudi nadgradnja upravljanja, shranjevanja podatkov in spremljanje podatkov nadgradnje stroja z novejšo programsko opremo traktorja ali kmetijskega stroja (Sliki 1 in 2).



Slika 1: Povezanost kmetijskih opravil: traktor – kmetijski stroj



Slika 2: Upravljanje traktorja in kmetijskega stroja

1. Elektronsko vodenje traktorja in krmiljenje kmetijskih strojev



Slika 3: Samodejno vodenje traktorja – saditev krompirja

Samodejno vodenje traktorja po obdelovalnih površinah z različnimi kmetijskimi stroji postaja vedno bolj samoumevno in potrebno (Slika 3). Na kmetijskih površinah je osnovni pogoj vodenja določena natančnost gibanja kmetijskega stroja pri različnih kmetijskih opravilih. Pojavita se dva nova izraza: lokacija kraja kmetijskega opravila in navigacija kmetijskega stroja. Sistem globalnega pozicioniranja (Global Positioning System – GPS) je satelitski navigacijski sistem, ki se uporablja za določanje točne lege in časa kjer koli na Zemlji ali v zemeljski tirnici. Sistem sestavlja najmanj 24 satelitov v šestih ravninah tirnic. Vsak od njih Zemljo obkroži dvakrat dnevno na višini 20.200 km. Osnovna funkcija sprejemnika GPS je prikaz točne lege (geografskih koordinat), na kateri je sprejemnik signala. Kmetijski stroj potrebuje točnejše vodenje, za katero se uporablja Diferencialni sistem globalnega pozicioniranja (Differential Global Positioning System – DGPS), ki je v osnovi izboljšava za GPS. Zagotavlja izboljšano natančnost lokacije v območju delovanja vsakega sistema, od 15 m realne natančnosti GPS na približno 1–3 cm, kar je za kmetijsko delo sprejemljivo.

Prenosna referenčna postaja DGPS Baseline HD podjetja CLAAS za uporabo v sistemih krmiljenja s pomočjo satelitov v sodobnem kmetijstvu. Proizvajalci kmetijske mehanizacije imajo proti plačilu lastne GPS-rešitve točnosti vodenja strojev, kot so:

- John Deere – Starfire,
- Claas – Baseline,
- AGCO – Avto-Guide.



Slika 4: Primer uporabe sistema DGPS v kmetijstvu

Pri kmetijskem delu obstajata dve področji vodenja traktorja in pripetega priključenega kmetijskega stroja na traktor, in sicer:

- obračanje traktorja na ozarh njive,
- vzporedno vodenje traktorja glede na predhodno delovno smer – položaj gibanja traktorja.

Obstajajo še številni drugi uporabni postopki vodenja, predvsem pri setvi, ko je njiva nesimetričnih oblik. Enako velja za vse površine nesimetričnih oblik, ko se nanje nanaša mineralno ali organsko gnojilo, vodenje ob vodotokih in cestišču. Povsod tam, kjer je potreben točen stik predhodne poti traktorja ali stik z omejenim delom traktorja. Vedno pri kmetijskih strojih, ko nanašajo sredstva za negovanje rastline, kot je okopavanje ali osipavanje krompirja, koruze in drugih poljščin. Pri netočnem stiku predhodne delovne poti s škroplilnico ali trosilnikom mineralnih gnojil je lahko odmerek gnojenja ali nanosa FFS dvakraten ali ničten. Enako velja za setev, kjer se lahko setvene vrste prekrivajo ali ne obstajajo. Vse naštetje nevednosti se odstranijo z daljinskim vodenjem stroja. V dosedanjem času se za točen stik voznih, setvenih in gnojilnih poti uporabljajo razna črtala, merilniki na kabini traktorja, vožnja prednjega kolesa traktorja pa mora biti točna. Za navedeno točno delo vožnje traktorja voznik traktorja porabi 80 do 90 % časa in pozornosti svojega dela. Ostane mu premalo časa za sledenje dela, ki ga opravlja, kot so delovanje stroja, odlaganje semen, poraba gnojila, semena ... Z zunanjim vodenjem traktorja voznik oz. kmet svoj delovni čas na njivi usmerja v osnovno kmetijsko opravilo na njej.

Z ozirom na navedeno je samodejno vodenje traktorja razdeljeno na tri osnovne načine, ki delujejo na osnovi sistema GPS s pomočjo kamere, laserja ali ultrazvoka.

- Pripomočki pri vodenju traktorja voznikom vizualno prikazujejo vozni pas prek prikazovalnih naprav in zahtevajo ročne popravke krmiljenja traktorja. Ni aktivnega posredovanja pri krmiljenju.
- Pomočniki krmiljenja vozniku vizualno pokažejo, kako upravljati traktor s premikanjem volana z električnim motorjem. Voznik nadzoruje aktivnost krmiljenja, zato te naprave ponujajo naslednjo višjo stopnjo natančnosti.
- Samodejni krmilni sistemi so vgrajeni neposredno v krmilni mehanizem traktorja in samodejno vodijo traktor na določenem pasu dela. Omogočajo največjo natančnost dela s kmetijskim strojem.

Brezplačni sistemi vodenja traktorja so nenatančni ali je njihova natančnost do 1 m. Za večjo natančnost je strošek vodenja traktorja do 1000 €. Preglednica 3 prikazuje navedene načine vodenja traktorja, natančnost in uporabnost vodenja.

Preglednica 3: Načini vodenja traktorja

	Pripomočki krmiljenja	Pomočniki krmiljenja	Samodejno krmiljenje
Natančnost	Do 30 cm	30 do 5 cm	Do 2 cm natančnosti
Uporabnost krmiljenja	Mineralno in organsko gnojenje, obdelava tal	Spravilo pridelka Setev (pogojno)	Vsa dela v kmetijstvu
Razbremenitev voznika traktorja	Malo	Veliko	Največ
Način krmiljenja	Postopno	Samodejno	Samodejno

Navedeni načini uporabe tehničnih pripomočkov za vodenje traktorja imajo sledeče prednosti: kmet je pri svojem delu razbremenjen dela krmiljenja – vožnje traktorja. Ni prekrivanja setvenih gnojilnih ali obdelanih površin na njivi, stiki s predhodnimi delovnimi širinami kmetijskega stroja so enaki in točno določljivi. Sočasno se pri navedenem delu poveča tudi površinska storilnost kmetijskega stroja, manjša je poraba goriva in manjša poraba sredstva (FFS, mineralnega, organskega gnojila). Obračanje kmetijskega stroja na ozarh njive in nova pot na obdelovanih površinah stroja sta točno določena. Ni vzvratne vožnje in ročne prilagoditve prednjih krmilnih koles traktorja. Možne so večje delovne hitrosti stroja in delo v nočnem času, sočasno pa povečanje učinkovitosti stroja, povečanje površinske storilnosti in boljša je izraba delovnega časa. Kljub navedenim pozitivnim učinkom vključitve nove tehnike vodenja stroja – traktorja je po končanem delavniku kmet enako ali še bolj utrujen od vsakdanjega dela.

2. Samodejno upravljanje kmetijskega stroja – ISOBUS

ISOBUS je skupina pravil, dogovorov ali postopkov (standardni protokol), ki omogoča upravljanje kmetijskega stroja in sporazumevanje med traktorjem ali programsko opremo in opremo

proizvajalcev kmetijskih strojev. Omogoča izmenjavo podatkov in informacij z univerzalnim jezikom prek ene upravljalne ročice v kabini traktorja. Skupina pravil (protokol) ISOBUS je rezultat dogovora med glavnimi proizvajalci kmetijskih strojev.

S protokolom ISOBUS je mogoče spremljati delovne postopke pri kmetijskem delu. Vsi podatki se zbirajo v enem samem prikazovalniku (zaslonu). Omogoča nadzor nad kmetijskimi stroji, ki so opremljeni s protokolom ISOBUS, kot so: sejalnice, balirke in škroplilnice. Sočasno izrabljajo tehnične sposobnosti stroja glede na različne delovne pogoje, kar je jasno iz trenutnih podatkov dejanskega dela.

ISOBUS omogoča povečanje gospodarnosti kmetijskega dela. Dejansko pomaga zmanjšati uporabo gnojil in fitofarmaceutskih sredstev ter zagotavlja točen nanos sredstev na ciljno površino. V združbi s satelitskim sistemom pomaga preprečiti prekrivanje ali prazna območja na njivi. Del opreme ISOBUS se lahko uporabi za daljinsko upravljanje vozil in samovoznih kmetijskih strojev ter sprotno ugotavljanje tehničnega stanja stroja ali vozila. Sočasno je mogoče pridobivati, prenašati in shranjevati podatke o delu, zbrane iz traktorjev in opreme, omogoča tudi spremljanje dela različnih kmetijskih strojev v času dela. Z uporabo sistema GPS je mogoče določiti položaj traktorjev, vrednotiti njihovo delo in sprejemati informacije o težavah pri delu (Slike 5–7).



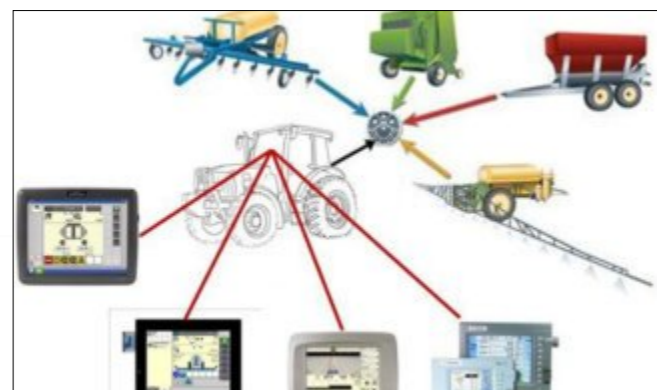
Slika 6: Uporabnost tehnologije ISOBUS pri nakladalni priklopi



Slika 7: Prikazovalnik stanja – ISOBUS na kmetijskem stroju – trosilnik mineralnih gnojil

Nadaljevanje članka, kjer boste izvedeli več o uporabnosti elektronike v traktorju, pa v prihodnji številki Sloginih novic.

Prof. dr. Rajko Bernik,
Biotehniška fakulteta Ljubljana,
Oddelek za agronomijo



Slika 5: Uporabnost tehnologije ISOBUS na kmetijskih strojih

VRHUNSKA OLJA ZA KMETIJSKO MEHANIZACIJO

PREVERJENA KAKOVOST!

JD Plus 50 II

JD Hy-Gard

V PONUDBI TUDI:
 JD Extreme Gard 80W-90
 JD Bio Hydraugard 46
 JD Grease Gard Premium Plus
 JD Cool Gard II

Haberkorn d.o.o., PE Ljubljana (oddelek maziva),
 Letališka cesta 29, SI-1000 Ljubljana,
 T 01/ 586 37 80, maziva@haberkorn.si
shop.haberkorn.si

HABERKORN

VSE ZA VRTIČKARJE IN KMETOVALCE!

**AKCIJSKE
CENE**

- IGRAČE, ROČNO ORODJE, JOHN DEERE
- PROMOCIJSKI MATERIAL,
- PAŠNA IN HLEVSKA OPREMA ...

www.slogina-trgovina.si

do **800 kg/ha**
VEČ ZRNJA
koruze in žita

CroxX protectionN
 Dodatek gnojevki
 za popoln izkoristek
 dušika

več razpoložljivega dušika
 ostaja na voljo rastlinam

- ➔ manj potrebe po dodatnem gnojenju
- ➔ nižji stroški
- ➔ večja donosnost
- ➔ višji pridelki

080 16 22 www.metrob.si



Tehnologije za pametno kmetovanje

Tehnologije John Deere za precizno in pametno kmetovanje vam pomagajo pri načrtovanju, nadziranju, izvajanju in analiziranju vašega delovanja skozi celo leto. Ustvarjanje sledljivosti rezultatov in analiz več zaporednih let pa vam pomagata, da boste vedno bolj pripravljeni za razumevanje in spopadanje z izzivi, ki jih prinašajo podnebne spremembe. Seznan prednosti, ki jih zagotavlja uporaba orodij za precizno kmetijstvo, je obširen. Med najbolj pomembne pa štejemo:

Višji donos – Tehnologije preciznega kmetovanja omogočajo popolno optimizacijo porabe semena, gnojil, fitofarmaceutskih sredstev in drugih surovin, da lažje in bolj učinkovito zadostite individualnim potrebam različnih polj in poljščin ter tako dosežete čim boljši donos.

Boljše finance – Tehnologije za pametno kmetovanje vam nudijo dragocene informacije za upravljanje kmetije, o uporabi stroja in porabi surovin, za večjo transparentnost stroškov in lažje sprejemanje strateško pomembnih odločitev.

Trajnost – Uporaba teh tehnologij pomaga občutno zmanjšati porabo goriva in sredstev, kot so seme, gnojila in fitofarmaceutska sredstva, in omogoči bolj trajnostno kmetovanje.

POGOSTA VPRAŠANJA

Precizno poljedelstvo, precizno kmetijstvo in pametno kmetijstvo. V čem je razlika?

Različni proizvajalci uporabljajo veliko različnih izrazov za analizo podatkov o kmetijskih strojih in podatkov o poljščinah. Nekateri

tržijo imena tako, da je en sistem slišati boljši kot drugi. V resnici pa vsi izrazi pomenijo isto. John Deere uporablja izraz precizno kmetijstvo, ki je najstarejši in najbolj pogost. Je prvo podjetje, ki je leta 1998 predstavilo sistem za precizno vodenje.

Izraz ni pomemben, pomembni so preprostost uporabe, zanesljivost in zaupanje v natančnost podatkov. Različne zmogljivosti in sisteme, ki jih nudi John Deere, vam predstavi naš strokovnjak za precizno poljedelstvo.

Pomagali vam bomo začeti in vas podprli na poti te zmogljive nove tehnologije.

Želim začeti s preciznim kmetijstvom. Kdo mi lahko pomaga?

Pri nas imamo strokovno usposobljene specialiste za precizno poljedelstvo in z veseljem vam pomagamo začeti. Svetujemo vam pri izbiri pravega stroja ali vam pomagamo pri boljšem izkoristku trenutnih strojev. Pomagamo vam pri nastavitvi vseh vaših strojev v platformi John Deere Operations Center™ in vam pokažemo, kako lahko delite podatke iz drugih virov, ki jih morda imate, da boste pridobili boljše razumevanje specifičnih zahtev vašega kmetovanja.

Ali lahko tehnologijo John Deere Precision Ag namestim na stroje drugih znamk?

Da. Raven funkcionalnosti je odvisna od modela stroja. Na voljo so številne konverzije za krmiljenje AutoTrac, ki pokrivajo večino strojev na trgu. Več podrobnosti in pomoč pri namestitvi vam nudijo naši strokovnjaki za precizno kmetijstvo.

Koliko stane sistem za pametno kmetovanje?

Za začetek s tehnologijo John Deere Precision Ag potrebujete štiri bistvene komponente:

1. [John Deere Operations Center™ – brezplačno](#)

2. [Povezljivost JDLink – brezplačno na vseh novih strojih John Deere](#)

Strošek nadgradnje starejšega stroja John Deere ali stroja druge znamke s povezljivostjo JDLink se razlikuje glede na stroj.

3. [Sprejemnik – vključen pri nekaterih strojih John Deere](#)

Sprejemnik StarFire je standardno vključen pri traktorjih serij 8 in 9 in kombajnih serije X. Na vseh drugih strojih John Deere in drugih znamkah strojev je na voljo izbirno za doplačilo.

4. [Prikazovalnik – vključen pri nekaterih strojih John Deere](#)

Na vseh novih strojih so standardno vključeni najnovejši prikazovalniki. Kupite lahko tudi dodatne prikazovalnike za stroje John Deere in ostale znamke.

Že uporabljam paket programske opreme za kmetovanje. Kaj se zgodi z mojimi podatki?

Platforma John Deere Operations Center™ uporablja običajni standard za izmenjavo podatkov in je povezana z več kot 200 ponudniki programske opreme za poljedelstvo. To pomeni, da lahko preprosto delite podatke, ki jih že imate v drugih programskih aplikacijah, s podatki o stroju in poljščini, shranjenimi v platformi Operations Center. Zadeva je podobna vašemu pametnemu telefonu, kjer lahko delite sporočila in slike s številnimi različnimi aplikacijami in drugimi pametnimi telefoni.

Varnostna kopija podatkov je shranjena na številnih lokacijah, ki so skladne z vodilnimi standardi v industriji za zaščito in varstvo podatkov. Dostop do vaših podatkov nadzorujete vi, druge osebe, kot so sodelavci, svetovalci ali zastopnik za znamko, pa jih lahko vidijo samo z vašim dovoljenjem.



Zala Hašaj, marketing



Kramer KT 144

MOČAN KOMPAKTEN GENIJ

Ocena moči KT 144 je kljub majhnim dimenzijam impresivna. Nosilnost zlaganja na paletne vilice je 1450 kg, višina dviga 4,3 m. Tudi pri rokovanju s težkimi bremenami (npr. silažne bale) je tako dovolj rezerve za delo z velikim dosegom. Ta učinkovit stroj navdušuje s svojim dinamičnim pogonskim sistemom, visoko nosilnostjo, neprekosljivo vodljivostjo in nizko težo.

PREGLED PREDNOSTI

- Dve različni motorja: Motor Yanmar z 19 kW ali 25 KM. Opcijsko močnejši motor s 33 kW ali 45 KM.
- 3-krmilno vezje: Popolno za upravljanje priključkov z dodatnimi hidravličnimi funkcijami, kot je žlica za silažo.
- Zmogljiva delovna hidravlika: 42 l/min, odvisno od motorizacije, kar omogoča hitre cikle nakladanja.
- Močna zmogljivost: Hidravlika Powerflow z največ 70 l/min omogoča delovanje zahtevnih priključkov.
- Varnost: Električna parkirna zavora s funkcijo zadrževanja na klancu zagotavlja več udobja in varnosti.

Poudarki

360° VIDLJIVOST

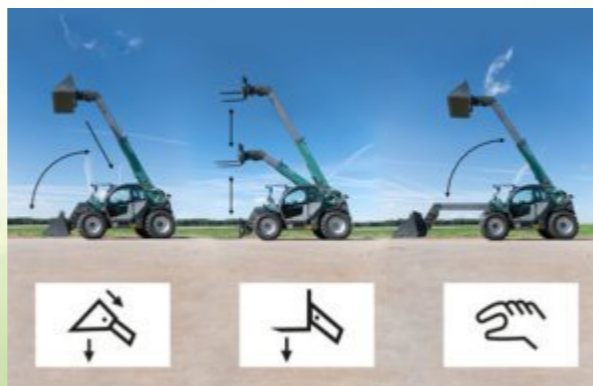
Odlična 360° vidljivost, zahvaljujoč velikim steklenim ploščam in ozkim stebrom kabine. Panoramsko sprednje vetrobransko steklo za optimalen pogled na vaše priključke.

BARVNO OZNAČENA STIKALA ZA HIDRAVLICNE, VOZNE in VARNOSTNE FUNKCIJE

Hitra seznanitev operaterja pri zamenjavi voznika. Povečana varnost, saj je tveganje pomote zamenjave stikal minimalizirano.

PAMETNO RAVNANJE

Razbremenitev za voznika z delno avtomatiziranim premikanjem nakladalnega sistema. Povečana varnost, saj je vozilo varovano proti prevračanju v vzdolžni smeri. Povečanje učinkovitosti zaradi nastavitve stroja na ustrezne delovne pogoje.



Miha Korbar, prodaja kmetijske mehanizacije



Zmagovalna kombinacija za baliranje

Če sta baliranje z visoko zmogljivostjo in visokozmogljivo ovijanje za vas prednostna naloga, ni možnosti zaobiti rekordne kombinacije John Deere traktorja 6R185 in balirke za ovijanje C441R.

POPOLNO SKUPAJ, POPOLNO ZA VAS

V podaljšanem 7-urnem testu sta 6R 185 in C441R proizvedla rekordno količino 44 bal na uro pri porabi le 0,42 l/balo, vključno z vsemi menjavami filma in mreže*. Skrivnost teh prelomnih rezultatov je v kombinaciji traktorja, zasnovanega za brezkompromisno varčno porabo goriva in neprimerljivo udobje pri delovanju.

DIZAJN ZA VARČNOST GORIVA in PAMETNO HLAJENJE

Kot lahek 6-valjni traktor z visoko konjsko močjo in z visoko učinkovitim menjalnikom AutoPowr™ ter inovativnim inteligentnim upravljanjem moči (IPM) je 6R 185 v celoti usmerjen k varčevanju z gorivom. Nov reverzibilni ventilator zagotovi nižjo porabo energije in ohranja dovod zraka na pokrovu brez umazanije.

PAMETNEJŠI IPM in VRHUNSKI MENJALNIK AUTOPOWR™

Pametnejše inteligentno upravljanje moči (IPM) z do 40 dodatnimi KM na zahtevo ohranja zmogljivost traktorja dosledno pri aplikacijah z močnimi priključki na hidravlični pogon in je 6R 185 prineslo nominacijo za nagrade Elmia Innovation Awards 2022. Izredna enostavnost upravljanja vrhunskega menjalnika AutoPowr™ dopolnjuje moč in navor 6R 185 za izjemno učinkovitost porabe goriva in izjemno visoko raven udobja pri delovanju.

DIZAJN ZA UDOBJE in ENOSTAVNO UPRAVLJANJE

Enostavno krmiljenje ISOBUS in hitra zamenjava folije omogočata zelo učinkovito delo s C441R. Zahvaljujoč ISOBUS-u lahko nadzorujete vse glavne funkcije C441R, ne da bi umaknili roko s krmilne ročice CommandPRO™. Menjava folije in mrežnega ovoja na C441R je čisto enostavna, zamenjava nožev pa lažja kot kdaj koli prej, saj vam pod balirko za ovijanje ni treba plaziti. Samodejni sistem mazanja zmanjša napor dnevnega vzdrževanja. Valjni ležaji se mažejo z električno gnano mazalno črpalko, katere intervale mazanja je mogoče nastaviti na CommandCenter™.

Zala Hašaj, marketing

POPOLN REZ.



AKCIJSKA PONUDBA
MOTORNIH KOS
-10%
PREVERITE
PONUDBO ▶

Ne glede na to, ali kosite travnik, obrezujete živo mejo ali drobite zelene odpadke – STIHL vam nudi vrtno naprave za vsako opravilo in za vsakega uporabnika.

Letošnja pomlad pa smo vam v programu STIHL pripravili akcijo vseh motornih kos. V času prodajne akcije vam na vse bencinske, akumulatorske in električne kose STIHL nudimo **10 % popusta**. Prodajna akcija traja od 3. aprila do 10. junija 2023 oziroma do odprodaje zalog.

Lastniki parcel si pogosto zastavljajo vprašanje, katera naprava je za košnjo trave primernejša – kosa ali kosilnica. Pri odločitvi o tem, katera naprava je ustrežnejša, je treba upoštevati, da lahko veliko opravil opravite le z motorno koso:

- košnja trave na mestih, ki z ročno vodeno kosilnico niso dostopna;
- košnja robov travnika, ožjih delov zelenice in robov gredic s cvetjem;
- izvajanje del na težko dostopnih območjih;
- košnja travnika na terenu z velikim naklonom.

V programu STIHL torej nudimo motorne kose s tremi vrstami pogona: bencinske, akumulatorske in elektromotorne kose, hkrati pa naša ponudba motornih kos STIHL zajema kose tako za zasebne kot tudi za profesionalne uporabnike.

Ponudbo kos STIHL si oglejte v spletni trgovini www.slogina-trgovina.si ali v poslovalnici KTC Šenčur, informacije in svetovanje vam nudimo na številki 080/40-49.



BENCINSKE MOTORNE KOSE STIHL ZA UREJANJE TRATE

- Naprave so močne in hkrati enostavne za uporabo.
- Na voljo so z okroglim ali z ergonomskim dvodelnim ročajem.
- Imajo številne praktične karakteristike (pokončni prozorni rezervoar za gorivo, lahko dostopen zračni filter, krožna nastavitvev ročaja brez orodja ...).
- Veliko kos STIHL je serijsko opremljenih s funkcijami za udobno delo (C), z olajšanim zagonom STIHL ErgoStart (E) in z možnostjo naprave z okroglim ročajem (R).
- Široka ponudba različnih vrst rezalnih orodij.
- Modeli: FS 38, FS 40, FS 50, FS 50 C-E, FS 55 R, FS 55



BENCINSKE MOTORNE KOSE STIHL ZA KOŠNJO OKOLI HIŠE IN NA VRTU

- Primerne so za večje vrtove in posestva.
- Ustrezne so za košnjo večjih trat, npr. košnjo poljske trave na travnikih, odstranjevanje plevela ali rezanje grmovnic.
- Naprave so zmogljive in na voljo z različnim rezalnim orodjem.
- Modeli: FS 56, FS 56 R, FS 89, FS 89 R



BENCINSKE MOTORNE KOSE STIHL ZA NEGO ZELENIC IN KRAJINE

- So zelo robustne in zmogljive.
- Primerne za košnjo večjih zelenic, odstranjevanje plevela ali rezanje trdovratnega grmovja.
- Priročne za delo na strmih pobočjih.
- Naprave so močne, z velikim številom obratov.
- Modeli: FS 94 C-E, FS 94 RC-E, FS 120, FS 120 R, FS 131, FS 131 R, FS 235, FS 235 R, FS 240 C-E, FS 240 R, FS 261



AKUMULATORSKE MOTORNE KOSE STIHL ZA ZASEBNE UPORABNIKE

- Omogočajo samostojno delo.
- Enostavna uporaba, zahvaljujoč litij-ionski bateriji.
- Lahke in udobne za delo, zahvaljujoč mehki ročki.
- Distančnik za zaščito pri košnji okoli ovir.
- Priročne za delo na mirnih lokacijah.
- Modeli: FSA 45, FSA 57, FSA 60 R



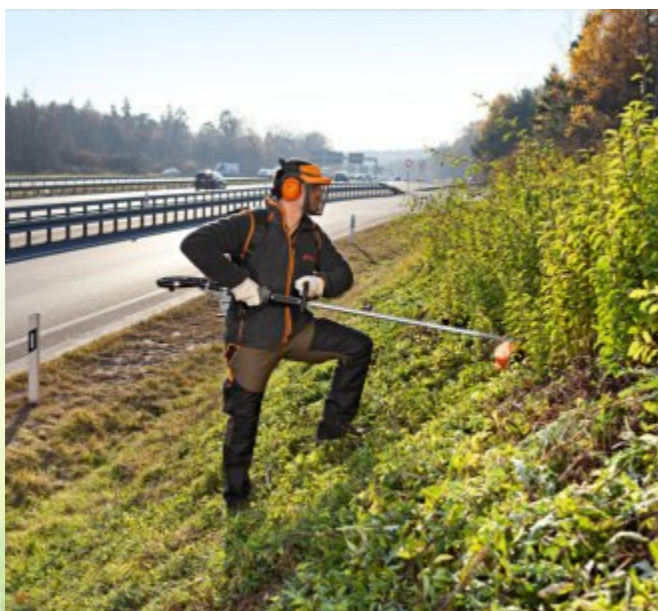
AKUMULATORSE MOTORNE KOSE ZA PROFESIONALNE UPORABNIKE

- Akumulatorske motorne kose za profesionalne uporabnike so idealne za profesionalno uporabo na mirnejših področjih, npr. bolnice, šole, stanovanjska naselja.
- Močne akumulatorske motorne kose za košnjo na razraščanih predelih ne zahtevajo večjega napora, tudi pri dolgotrajnem delu ne.
- Modeli: FSA 86 R, FSA 130 R, FSA 130



ELEKTRIČNE MOTORNE KOSE ZA ZASEBNE UPORABNIKE

- Primerne za vzdrževanje zelenice okoli hiše in na vrtu.
- Primerne za košnjo okoli cvetja, kamenja, cvetličnih loncev in robov zelenice.
- Močan elektromotor
- Enostavno upravljanje
- Tiho in udobno delo
- Modeli: FSE 31, FSE 52, FSE 60, FSE 71, FSE 81



PROFESIONALNE MOTORNE KOSE IN NAPRAVE ZA KOŠNJO

- Posebno oblikovane za zahtevne naloge
- Izjemno razmerje med močjo in težo
- Motorji STIHL 2-MIX in 4-MIX
- Visoka zmogljivost in dolgotrajna obstojnost
- Širok nabor rezalnih orodij
- Modeli: FR 235, FR 410 C-E, FR 460 TC-E, FS 331, FS 361 C-EM, FS 461 C-EM, FS 561 C-EM

GB Leasing – enostavna in hitra pot do novega vozila, stroja ali kmetijske mehanizacije

*Ste sklenili oziroma ste pred sklenitvijo večjega posla, ki bo od vas terjal tudi vlaganja v nakup osnovnih sredstev, za katera pa nimate prostih denarnih sredstev? **Finančni leasing** za nakup osebnega vozila, dostavnega vozila ali stroja za namen izvajanja dejavnosti je danes ena izmed **najenostavnejših in najbolj dostopnih oblik financiranja**. S tem lažje in na enostaven način pridobimo v uporabo sredstvo, ki ga potrebujemo takoj, nimamo pa zanj dovolj privarčevanih sredstev oziroma jih želimo nameniti za druge poslovne izdatke.*

GB Leasing velja za eno izmed vodilnih leasing hiš financiranja vozil in opreme. S predstavitvijo naših produktov bi vam želeli prikazati prednosti sklenitve financiranja nakupa osnovnih sredstev na način finančnega leasinga. Tudi sklenitev finančnega leasinga za kmetijski stroj s prilagojenim odplačilnim načrtom na način, da kmetovalec plačuje v letnih obrokih in ne mesečnih obrokih, kot je to običaj pri klasičnih oblikah kreditiranja, je danes dobro uveljavljen produkt.

Pri GB Leasingu vam lahko financiramo naslednja osnovna sredstva:

- nova in rabljena osebna vozila,
- nova in rabljena lahka dostavna vozila,
- nova in rabljena težka tovorna vozila in prikolice,
- viličarje in različna dvigala,
- kmetijsko mehanizacijo,
- različne stroje za proizvodnjo, obdelavo kovin in lesa,
- plovila in drugo opremo.

Gradbeni in kmetijski stroji
Proizvodni in transportni stroji
Osebna vozila in motorna kolesa
Težka in lahka tovorna vozila
Plovila
Medicinska in druga oprema

Pot je veliko krajša, če se do cilja odpeljemo skupaj.

GB Leasing

Ljubljana: +386 1 565 99 00 • Koper: +386 5 662 57 40 • Kranj: +386 4 208 45 94 • Maribor: +386 2 230 17 80 • Novo Mesto: +386 7 393 10 00

Osebna vozila in motorna kolesa • Težka in lahka tovorna vozila • Gradbeni in kmetijski stroji
Proizvodni in transportni stroji • Plovila • Medicinska in druga oprema

Pot je veliko krajša, če se do cilja odpeljemo skupaj.

GB Leasing

GB LEASING in KZG SLOGA KRANJ z.o.o. odlično sodelujeta pri financiranju za prodajo kmetijske mehanizacije. Skupaj smo bili na »DNEVU ODPRTIH VRAT V KTC SLOGA ŠENČUR«, 17. in 18. marec.



SIP predstavlja novo družino rotorskih zgrabljalnikov STAR

V letošnjem letu SIP predstavlja novo družino rotorskih zgrabljalnikov STAR. Gre za nove zgrabljalnike delovnih širin do 9,3 m, namenjene za srednje do velike kmetijske obrate in ponudnike storitev, ki pri svojem delu potrebujejo robusten in zmogljiv stroj, enostaven za vzdrževanje, upravljanje in transport.

Na trg prihajajo stranski zgrabljalik STAR 860|26 TS ter centralna zgrabljalnika STAR 870|26 TC in 930|TC, kasneje pa še dva manjša modela. Vsi modeli imajo novo zasnovano šasije v obliki loka, pri čemer je celotno ogrodje zgrabljalnika višje, prav tako pa je višji tudi zadnji most transportnega okvirja, kar ponuja več manevrskega prostora pri prehodih čez zgrabke. Z odprtim in lahko dostopnim krmilnim mehanizmom ter zmanjšanim številom mazalnih mest na rotorjih je vzdrževanje enostavno in hitro. Gonilo rotorjev pa je zaprto in v poltekoči masti, zato ne potrebuje dodatnega vzdrževanja.

S stranskim zgrabljalnikom **STAR 860|26 TS** lahko oblikujemo dva enojna ali en dvojni skupni zgrabek, kar omogoča kombinacija teleskopsko nastavljenih rotorjev ter sprednje in zadnje hidravlično nastavljive zgrabljalne zavesi. Obe zavesi sta na stroju serijsko, pri čemer ima zadnja možnost teleskopske nastavitve. Prav tako je serijsko hidravlična višinska nastavitvev rotorjev, ki se lahko s pomočjo skale enostavno nastavi iz traktorske kabine.

Rotorji so gnani prek novega patentiranega pogona Z-drive, ki z inovativno postavitevjo gonil kardana omogoča manjše kote na kardanskih gredeh, večje kote prilagajanja in višje delne dvige. Tako so zagotovljene daljša življenjska doba in zmanjšane poškodbe na kardanih ter odlična okretnost stroja in z višjimi delnimi dvigi tudi lažje upravljanje stroja pri obračanju na robovih njiv in pri prehodih čez zgrabke.

Novo 3D+ vpetje rotorjev je zasnovano za odlično prilagajanje podlagi. Sekvenčni dvig rotorjev je vgrajen serijsko in omogoča še dodatno možnost nastavitve zakasnitve delnega dviga rotorjev, ki si jih uporabnik prilagodi glede na količino krme in specifiko zemljišča. Hidropnevmatsko vzmetenje rotorjev skupaj s 3D+ vpetjem in v kombinaciji s koračnim tandemom na rotorjih omogoča popolno prilagajanje podlagi brez kontaminacije krme in poškodb travne ruše.

Sistem za elektrohidravlično krmiljenje je uporabniku prijazen in omogoča enostavno upravljanje stroja. Prav tako sistem zaklepa zaščiti na klik in avtomatski zaklep rotorja v transportni položaj za stabilnost med transportom. Transportna širina je pod 3,00 m, transportna višina z montiranimi rokami pa pod 4,00 m. Serijsko je LED-svetlobna oprema in cestno varnostna oprema, glede na specifiko zemljišč pa lahko izbirate med različnimi tipi koles.

Centralni zgrabljalniki STAR 870|26 TC in 930|TC z robustnim krmilnim mehanizmom omogočajo obračalni kot $\pm 75,5^\circ$ in tako enostavno upravljanje in popolno sledenje traktorju. Pogonski sistem sestavlja Y-gonilo, ki zmanjšuje obremenitve na kardanski gredi in kardanski zglob s prostotečno sklopko, kar zagotavlja boljše kote delovanja pogonskega kardana in vgradnjo enostavnejšega pogonskega kardana.

Pri teh modelih lahko izberete osnovno različico zgrabljalnika ali različico Full Option. Osnovni model je opremljen z mehanskim razbremenjevanjem rotorjev in mehansko nastavitvijo višine rotorjev, kot opcija pa je na voljo elektrohidravlični ločen delni dvig rotorjev. Različica Full Option pa ponuja hidravlično razbremenjevanje in hidravlično nastavitvev višine rotorjev ter elektrohidravlično krmiljenje, ki poleg nastavljanja višine rotorjev omogoča še ločen delni dvig rotorjev. Pri slednjem se za blokado delnega dviga uporablja tudi hidravlični cilinder.

3D+ gibljivo vpetje rotorjev omogoča zaporedni dvig rotorja ter v kombinaciji s hidropnevmatskim vzmetenjem in trojnim koračnim tandemom zagotavlja izvrstno prilagajanje terenu. Transportna višina z zloženimi zaščitami in pospravljenimi nosilci vzmetnih krakov je 3,40 m. Ker je stroj vlečen, je minimalna moč traktorja 80 KM (60 kW).

TEHNIČNI PODATKI	860 26 TS	870 26 TC +	930 28 TC +
Delovna širina (m)	7,20 - 8,85	7,60 - 8,60	8,20 - 9,30
Širina zgrabke (m)	0,60 - 1,35	1,30 - 2,20	1,30 - 2,40
Število rotorjev	2	2	2
Št. nosilcev krakov na rotorju (na stroju)	2 x 13 (26)	2 x 13 (26)	2 x 14 (28)
Št. dvojnih krakov na nosilcu	4	4	4
Premer rotorja (m)	3,55	3,65	3,95
Vrtljaji kardanske gredi (vrt./min)	540	540	540
Priporočeni vrtljaji kardanske gredi (vrt./min)	350 - 420	350 - 420	350 - 420
Masa (kg)	2790	T.B.A.	2800
Potrebna moč traktorja (kW/KM)	44 / 60	60 / 80	60 / 80
Zmogljivost (ha/h)	12,5	11,00	13,00
Varnostna sklopka - levo / desno (Nm)	900 / 900	1000 / 1000	1000 / 1000
Transportna širina (m)	2,95	2,99	2,99
Transportna višina (zložene zaščite) (m)	3,99 (3,39)	3,99 (3,10)	4,29 (3,40)
Transportna dolžina (m)	9,20	6,74	6,74
Kolesa - rotor	16 x 6.50 - 8	16 x 6.50 - 8	18 x 8.50 - 8
Kolesa - transportni okvir	15.0/55x17	11.5/80 - 15.3	11.5/80 - 15.3

Tehnični podatki



Stranski zgrabljalik STAR 860|26 TS



Centralni zgrabljalik STAR 930|TC



TAJFUN

Obiščite nas na sejmu
od 31. 3. do 2. 4. 2023

KOMENDA

Tajfun Planina d.o.o., Planina pri Sevnici 41A, 3225 Planina pri Sevnici, T: 03 746 44 00, W: www.tajfun.com

Usmerjeni smo v napredek, ki ga gradimo skupaj.

Mar nam je za vaše uspehe.

Predanost

Prisegamo na dolgoletne izkušnje, a se oziramo po inovativnih pristopih, da bi lahko gradili sodobno digitalno bančništvo po meri tako fizičnih oseb kot podjetnikov.



Odgovornost

Našega poslovanja in razvoja ne usmerjajo le vaše potrebe, temveč tudi družbena odgovornost, h kateri doprinese prav vsak korak.



Inovativnost

Z razvojem digitalnih interaktivnih rešitev vam stojimo ob strani pri vaših finančnih odločitvah.



Odličnost

Razvijamo nove, sodobne in uporabniku prijazne digitalne bančne poti, ki omogočajo rastoč nabor bančnih storitev preko spleta.



Zaupanje

Vsaki stranki skrbno prisluhnemo in bančne rešitve prilagajamo vašim finančnim ciljem, možnostim ter željam.



www.gbkr.si

5KA

ČISTA

IZBIRA JE VAŠA. TRAKTORJI NA ZALOGI!



5M

- PowrRewerser 32/16 HiLo 40 km/h menjalnik
- Klima + zračni sedež
- Motor JD PowerTech E 4.5l (90 KM/100 KM/115 KM)
- EHR upravljanje hidravlike
- Veliko možnosti dodatne opreme

GARANTIRANE CENE!

5E

- Menjalnik 24/12 polovičke 40 km/h
- Klima + Zračno vzmeten sedež
- Motor JD PowerTech E 2.9L (68.5KM/75KM)
- Elektronski vklop kardana, štirikolesnega pogona
- Udobna, varna in pregledna kabina



**TOP
IZBIRA**



SLOGA
Kmetijska gospodarska zadruga z.o.o.

E-pošta: jd.prodaja@sloga.si
www.sloga.si, www.deere.si

BREZPLAČNI TELEFON:
080 40 49

KTC Šenčur,
Kranjska cesta 35, 4208 Šenčur
www.sloga.si



JOHN DEERE

Kartica ugodnosti

VEČ UGODNOSTI.
VEČ NASMEHA.

Slogina
kartica ugodnosti



SLOGA
Kmetijsko gozdarska zadruga z.o.o.



Slogina
darilna kartica

Kartica lepih želja.

